

Wrocław, dnia 10.06.2020

**KLUB SPORTOWY "AZS WROCLAW"  
AKADEMICKIEGO ZWIĄZKU SPORTOWEGO  
WE WROCLAWIU  
ul. Józefa Mianowskiego 2b  
51-605 Wrocław**

**WYKONAWCY BIORĄCY UDZIAŁ  
W POSTĘPOWANIU**

**WYJAŚNIENIA TREŚCI SPECYFIKACJI ISTOTNYCH WARUNKÓW ZAMÓWIENIA  
PAKIET NR 3**

Działając na podstawie art. 38 ust. 1 i 2 ustawy z dnia 29 stycznia 2004 r Prawo zamówień publicznych (Dz. U. z 2019 r., poz. 1843), zwanej dalej Pzp, Zamawiający udziela wyjaśnień na pytania złożone przez Wykonawców biorących udział w postępowaniu o udzielenie zamówienia na wykonanie robót budowlanych pn. „Budowa budynku usługowego (biurowego) – inkubatora e-sportu” w ramach realizacji projektu pn.: „Budowa budynku wraz z niezbędną infrastrukturą i wyposażeniem celem utworzenia Inkubatora Przedsiębiorczości E-SPORTU przy ul. Józefa Mianowskiego 2b we Wrocławiu” współfinansowanego ze środków Unii Europejskiej Europejskiego Funduszu Rozwoju Regionalnego w ramach Regionalnego Programu Operacyjnego Województwa Dolnośląskiego 2014-2020:

**WNIOSEK NR 1**

Pytanie nr 1:

1. Dotyczy: **wykonania przyłącza energetycznego**. W udostępnionej przez Zamawiającego dokumentacji - projekt budowlany i wykonawczy oraz warunki przyłączenia do sieci elektroenergetycznej – nie zdefiniowano rodzaju i zakresu prac dotyczących tego elementu. W projekcie budowlanym ujęto informację o przyłączeniu obiektu na niskim napięciu ze złącza kablowo – pomiarowego, które określono jako „poza zakresem opracowania”. Projekt wykonawczy informuje natomiast o wykonaniu modernizacji układu zasilającego (Rozdzielnice SN i nn oraz transformator), która „pozostaje w zakresie odrębnego opracowania”. Z kolei warunki przyłącza do sieci elektroenergetycznej określają jedynie wytyczne jakie ma spełniać miejsce przyłączenia do sieci SN Tauron Dystrybucja.  
W żadnym dokumencie nie określono parametrów technicznych przyłącza energetycznego, co pozwoliłoby na sporządzenie rzetelnej wyceny i ewentualne ujęcie tego elementu w ofercie.  
Stwierdzamy przede wszystkim brak informacji n/t:
  - 1.1. Czy stacja transformatorowa ma być zrealizowana w wykonaniu wolnostojącym czy też wewnątrzowym?
  - 1.2. Czy Zamawiający ma zamiar rozbudowywać istniejącą rozdzielnię SN w celu zasilania nowobudowanego obiektu, czy też ma to być nowa rozdzielnia w nowej stacji?
  - 1.3. Nie określono parametrów technicznych transformatora
  - 1.4. Nie określono parametrów technicznych RGnn
  - 1.5. Nie określono parametrów technicznych stacji transformatorowej (o ile będzie to obiekt wolnostojący)

- 1.6. Nie udostępniono dokumentacji technicznej istniejącej stacji abonenckiej Zamawiającego i zakresu zmian (o ile ma to być rozbudowa istniejącej stacji)
- 1.7. Nie udostępniono PZT z lokalizacją stacji transformatorowej.  
W związku z powyższym zwracamy się z prośbą o pilne uzupełnienie dokumentacji technicznej obejmującej powyższe aspekty, lub o wyłączenie „wykonania przyłącza energetycznego” z zakresu niniejszego przetargu.

Odpowiedź:

Zgodnie z zapisami OPZ w zakres przedmiotu zamówienia wchodzi zaprojektowanie i wykonanie przebudowy układu zasilającego w zakresie wynikającym z warunków zasilania (przebudowa trafostacji, rozdzielni Sn i nn istniejących)

**WNIOSEK NR 2**

Pytanie nr 1: Prosimy o informację czy na obiekcie występują 2 klapy dymowe? czy 1 klapa i jedno okno dachowe?

Odpowiedź:

Zgodnie z dokumentacją nad klatką schodową klapa oddymiająca pełniąc także rolę wyłazu dachowego oraz jedno okno dachowe.

Pytanie nr 2: Prosimy o informację jaką izolację przeciwwodną zastosować na ławach fundamentowych.

Odpowiedź:

W związku z dobrymi warunkami wodnymi wystarczające są rozwiązania tradycyjne np folia.

Pytanie nr 3: Wnosimy o dodanie w pkt. 35 Warunków Szczególnych Umowy pkt. 35.11 postanowienia, zgodnie z którym odpowiedzialność Wykonawcy z tytułu kar umownych zostanie ograniczona do wartości nie większej niż 10% wynagrodzenia (wprowadzenie limitu kar umownych), np. w następujący sposób:

35.11 „Strony zgodnie ustalają, że łączna wysokość kar umownych naliczonych zgodnie z niniejszą Umową nie może przekroczyć wartości odpowiadającej 10% wartości zadania brutto określonej w 26.1.1 niniejszych Warunków Szczególnych Umowy”

W ocenie wykonawcy, potwierdzonej w aktualnym orzecznictwie sądów powszechnych i Sądu Najwyższego, brak limitu kar umownych przy jednoczesnym uprawnieniu Zamawiającego do naliczania kar umownych za kolejne dni zwłoki, który ilość także nie jest ograniczona, narusza istotę zobowiązania określonego w art. 483 oraz 484 kodeksu cywilnego. Na powyższą okoliczność powołujemy w szczególności następujące orzeczenie Sądu Najwyższego:

Zgodnie z wyrokiem Sądu Najwyższego - Izba Cywilna z dnia 22 października 2015 r., IV CSK 687/14: „Nieokreślenie w umowie końcowego terminu naliczania kar umownych ani ich kwoty maksymalnej prowadzi do obciążenia zobowiązanego tym świadczeniem w nieokreślonym czasie, a więc w istocie tworzy zobowiązanie wieczne, niekończące się. Takie ukształtowanie zobowiązania zapłaty kary umownej nie spełnia należącego do jego istoty wynikającego z art. 483 § 1 KC wymagania określenia sumy pieniężnej podlegającej zapłacie w związku z niewykonaniem lub nienależytym wykonaniem zobowiązania niepieniężnego. Wymóg ten jest spełniony, gdy strony z góry określają wysokość kary umownej albo gdy w treści umowy wskazują podstawy do definitywnego określenia jej wysokości.”

Jednocześnie wskazujemy, że w naszej ocenie, potwierdzonej orzecznictwem KIO, pominięcie sformułowania limitu kar umownych w umowie połączone z zastrzeżeniem rażąco wygórowanych kar za nieprzedłożenie umów podwykonawczych stanowi naruszenie art. 353.1 k.c. w. zw. Z art. 484 §

2 kc i art.. 5 kc w zw. z art. 139 ust.1 ustawy PZP i art. 7 ust. 1 ustawy PZP oraz art.29 ust.1 i 2 ustawy PZP i polega w szczególności na nadużyciu prawa do jednostronnego formułowania wzorca umownego oraz wykorzystaniu pozycji dominującej Zamawiającego poprzez nadmierne uprzywilejowanie w postanowieniu wzoru umowy pozycji Zamawiającego wobec Wykonawcy poprzez brak określenia maksymalnego limitu kar umownych, do którego kary mogą być przez Zamawiającego naliczane. Na poparcie swojego twierdzenia Wykonawca powołuje w szczególności wyroki KIO z dn. 19.09.2011 r., KIO 1918/11, KIO 1910/11, w których Izba podzieliła stanowisko odwołujących sprowadzające się do twierdzenia, że brak limitu kar umownych prowadzi do uprzywilejowania zamawiającego przez zapewnienie mu nieuzasadnionego wzbogacenia z tytułu kar umownych, a ponadto brak określenia limitu kar umownych ogranicza możliwość prawidłowego określenia przez wykonawcę ryzyka związanego z zawarciem umowy. Brak określenia limitu kar umownych stanowi w konsekwencji przekroczenie granic swobody umów.

Odpowiedź:

Wprowadza się zapis: 35.11 „Strony zgodnie ustalają, że łączna wysokość kar umownych naliczonych zgodnie z niniejszą Umową nie może przekroczyć wartości odpowiadającej 20% wartości zadania brutto określonej w 26.1.1 niniejszych Warunków Szczególnych Umowy”

Zapis powyższy wprowadzono modyfikacją nr 3.

Pytanie nr 4: Wnosimy o zmianę rażąco wygórowanych i nieadekwatnych kar umownych w Rozdziale II – Karta Gwarancyjna pkt. 5 poprzez uzależnienie wartości kary umownej od wartości elementu robót, wynikającego z kosztorysu ofertowego, którego wada dotyczy (rezygnację z naliczania kary za zwłokę w usunięciu nawet drobnej usterki od pełnej wartości zamówienia), np. poprzez zmianę pkt. 5.1 w następujący sposób:

„Zamawiający naliczy Wykonawcy kary w następujących sytuacjach: 1. za nieusunięcie wad ujawnionych w okresie gwarancji/rękojmi w wysokości 0,01 % wartości wadliwego elementu wynikające z kosztorysu ofertowego, którego wada dotyczy, za każdy dzień zwłoki liczony od upływu terminu wyznaczonego na usunięcie wad.”

Jednocześnie wskazujemy, że w naszej ocenie, potwierdzonej orzecznictwem KIO, zastrzeżenie rażąco wygórowanych kar umownych za nieprzedłożenie umów podwykonawczych stanowi naruszenie art. 353.1 k.c. w zw. z art. 484 § 2 kc i art.. 5 kc i polega w szczególności na nadużyciu prawa do jednostronnego formułowania wzorca umownego oraz wykorzystaniu pozycji dominującej Zamawiającego poprzez nadmierne uprzywilejowanie w postanowieniu wzoru umowy pozycji Zamawiającego wobec Wykonawcy.

Na poparcie powyższego stanowiska, Wykonawca wskazuje, że w wyroku KIO z dnia 26 stycznia 2018r., KIO 47/18 Izba doszła do przekonania, że uprawnienie Zamawiającego do ustalenia warunków umowy nie ma charakteru absolutnego, gdyż Zamawiający nie może swego prawa podmiotowego nadużywać. Wynika to zarówno z przywołanych powyżej ograniczeń zasady swobody umów, jak i z innej podstawowej zasady prawa cywilnego, wyrażonej w art. 5 k.c., zgodnie z którą nie można czynić ze swego prawa użytku, który by był sprzeczny ze społeczno-gospodarczym przeznaczeniem tego prawa lub z zasadami współzycia społecznego, a takie działanie lub zaniechanie uprawnionego nie jest uważane za wykonywanie prawa i nie korzysta z ochrony.”

Odpowiedź:

Zapisy Karty Gwarancyjnej we wskazanym zakresie pozostają bez zmian

Pytanie nr 5: Wnosimy o obniżenie co najmniej o połowę rażąco wygórowanych i nieadekwatnych kar umownych w pkt. 35.2 Warunków Szczególnych Umowy.

W naszej ocenie zastrzeżone w powołanych postanowieniach kary umowne związane z umowami podwykonawczymi są rażąco wygórowane i nieadekwatne a także zastrzeżone z naruszeniem art. 353.1 k.c. w zw. z art. 484 § 2 kc i art. 5 kc, co stanowi wykorzystanie pozycji dominującej Zamawiającego przy formułowaniu warunków umowy.

Na poparcie swojego twierdzenia Wykonawca wskazuje na wyrok KIO z dnia 28 grudnia 2018 r., w którym izba wskazała, że wysokość kary pieniężnej za spóźnienie w realizacji usługi nie może prowadzić do rażąco wygórowanej odpowiedzialności kontraktowej wykonawcy. W przeciwnym razie kara zmienia swój charakter odszkodowawczy i może doprowadzić do wypaczenia celu odpłatnej umowy. Nie można akceptować takich mechanizmów, które pozbawią wykonawcy przychodu z tytułu świadczonej usługi. Kara umowna powinna mieć wysokość, która będzie odczuwalna w stopniu dyscyplinującym stronę umowy, ale nie w stopniu prowadzącym do rażącego wzbogacenia jednej strony kosztem drugiej, a wręcz czyniącym niecelowym jej wykonywanie. Brak jest uzasadnienia do utrzymania mechanizmu wyliczenia kary, który może prowadzić do przekroczenia wartości całej umowy.

Dodatkowo należy wskazać, że zaproponowane we wzorze umowy uprawnienie zamawiającego do naliczenia kary umownej jest sprzeczne z celami regulacji art. 143d ust.1 pkt. 7 ppkt. b) pzp. Przepisy art. 143b – art. 143d pzp zostały wprowadzone na mocy ustawy z 8 listopada 2013 r. o zmianie ustawy – Prawo zamówień publicznych (Dz.U. 2013 poz. 1473). Jak dowiedzieć się można z uzasadnienia do powyższej ustawy postanowienia te wprowadzone zostały mając na względzie potrzebę zapewnienia terminowej płatności wynagrodzenia podwykonawcom i dalszym podwykonawcom zamówień publicznych oraz realizacji zamówień przez podwykonawców i dalszych podwykonawców spełniających wymagania i warunki postawione przez zamawiającego w SIWZ.

Projektodawca wskazał, że: „W celu zapewnienia skuteczności proponowanych rozwiązań konieczne jest wprowadzenie wymogów w zakresie przewidzianych przez zamawiającego w umowie o zamówienie publiczne obowiązków wykonawcy związanych z wymaganiami dotyczącymi podwykonawstwa oraz kar umownych z tytułu ich niewykonania lub nienależytego wykonania (...)

Obowiązek przedkładania tych umów ma służyć realizacji celu projektowanej ustawy, jakim jest ochrona podwykonawców, i umożliwić zamawiającemu pozyskanie informacji na ich temat, ich akceptacji i zawartych z nimi umów, sprawdzania wypłaty wymagalnego na ich podstawie wynagrodzenia oraz dokonywania bezpośredniej zapłaty na rzecz podwykonawców lub dalszych podwykonawców, którzy nie otrzymali wynagrodzenia od swoich zlecniodawców.”. Intencją unormowań zawartych w art. 143b – art. 143d pzp jest więc przede wszystkim zabezpieczenie zapłaty wynagrodzenia należnego podwykonawcom, a pośrednio także ochrona zamawiającego przed obowiązkiem wielokrotnej zapłaty za te same prace. Konstrukcja tych przepisów zakłada, że podwykonawcy na bieżąco będą zgłaszani przez wykonawców do zamawiających i dzięki temu zostaną objęci ochroną w ramach solidarnej odpowiedzialności. W celu zapewnienia prawidłowej realizacji tych obowiązków ustawodawca zobowiązał zamawiających do ustanowienia w umowach o roboty budowlane kar umownych zabezpieczających realizację tych obowiązków. Istotne jest to, że kary te w istocie nie mają w pierwszym rzędzie zabezpieczać interesów zamawiającego ale mają zabezpieczać interesy podwykonawców. Zamawiający mając na względzie te założenia ustawodawcy powinien na bieżąco monitorować sposób zgłaszania podwykonawców i zgłaszać ewentualne nieprawidłowości tak aby wykonawca mógł podjąć działania korygujące, które spełniłyby oczekiwania zamawiającego i doprowadziły do uzyskania zabezpieczenia przez podwykonawców. W tym świetle należy zauważyć, że działanie Zamawiającego polegające na formułowaniu we wzorze umowy instrumentów prawnych służących do naliczenia rażąco wygórowanych kar umownych przy jednoczesnym braku ustalenia limitu kar umownych pozostaje sprzeczne z przytaczanym powyżej celem, jakiemu mają służyć przywoływane przepisy pzp.

#### Odpowiedź:

Zamawiający nie zmienia zapisów umownych.

Pytanie nr 6: Z rzutów można wnioskować, że umywalki w łazienkach są wpuszczane w blat, natomiast na detalu D8 widać umywalki podwieszane. Prosimy o sprecyzowanie jakie rozwiązanie ująć w wycenie. Jeśli umywalki mają być wpuszczane w blat to prosimy o szczegóły

#### Odpowiedź:

Zgodnie z dokumentacją zaprojektowano umywalki nablatowe. W detalu układu płytek pokazano lokalizację umywalki w celu orientacji, natomiast blat pominięto w celu poprawienia czytelności przedmiotu detalu, czyli układu płytek.

Pytanie nr 7: W związku z tym, że ściany w projekcie architektury nie są opisane prosimy wyjaśnienia dot. ścian grubości 15 cm na parterze budynku.

Odpowiedź:

Informacja znajduje się w opisie technicznym. Wszystkie ściany murowane z silikatów – patrz pkt 3.2.5. ściany wewnętrzne. Grubości ścian należy traktować jako orientacyjne, dopuszcza się niewielkie zmiany grubości mając na uwadze różne wymiary wprowadzane przez różnych producentów.

Pytanie nr 8: W związku z rozbieżnościami pomiędzy przedmiarem, a zestawieniem wyposażenia prosimy o podanie ilości i rodzaj poręczy dla niepełnosprawnych jakie powinny zostać ujęte w ofercie

Odpowiedź:

Przedmiar nie jest opisem przedmiotu zamówienia. Określenie przedmiotu zamówienia do wyceny jest w dokumentacji projektowej i STWIORB.

Pytanie nr 9: Czy mają Państwo uzgodnioną możliwość obsługi budowy ulicą Jana Baudouina de Courtenay? Jeżeli nie to proszę o informację jaki jak planowana jest obsługa komunikacyjna budowy?

Odpowiedź:

Zamawiający nie posiada uzgodnień w zakresie obsługi budowy. Obsługa komunikacyjna umowy jest po stronie Wykonawcy (obowiązek Wykonawcy). Wszystkie uzgodnienia dotyczące realizacji budowy powinien we własnym zakresie przeprowadzić Wykonawca robót budowlanych, ponieważ uzgodnienie, w niektórych przypadkach będzie wymagać podania parametrów technologii budowy, np. przewidywanego ciężaru jednorazowego ładunku – tu można przyjmować większe i mniejsze transporty.

Pytanie nr 10: Proszę o potwierdzenie, że system BMS ma być zawarty w zakresie oferty. Proszę o wyspecyfikowanie listy sygnałów które powinny być zawarte w systemie BMS.

Odpowiedź:

Projekt nie obejmuje zakresem systemu BMS

Pytanie nr 11: Proszę o określenie dokładnego zakresu przebudowy stacji transformatorowej, kabla zasilającego budynku oraz złącza kablowego. Brak dokładnego opisu technicznego oraz oznaczenia na PZT.

Odpowiedź:

Zgodnie z zapisami OPZ w zakres przedmiotu zamówienia wchodzi zaprojektowanie i wykonanie przebudowy układu zasilającego w zakresie wynikającym z warunków zasilania (przebudowa trafostacji, rozdzielni Sn i nn istniejących)

### **WNIOSEK NR 3**

Pytanie nr 1: Proszę o przekazanie pełnych badań geotechnicznych terenu inwestycji.

Odpowiedź:

Udostępniono wraz z wyjaśnieniami do Pakietu nr 2

Pytanie nr 2: Czy wyposażenia sanitariatów typu: lustra, pojemniki na ręczniki, itp. wchodzi w zakres wyceny ?

Odpowiedź:

Tak, wg projektu

Pytanie nr 3: W Tabeli Ceny Ryczałtowej, którą należy załączyć do oferty, dwa razy pojawia się przyłącze gazu w pkt.IX.3 oraz pkt. XII.1. Proszę o korektę tabeli.

Odpowiedź:

W dniu 01.06.2020 r. zmodyfikowano Załącznik nr 1 do SIWZ w zakresie zawartości Tabeli Ceny Ryczałtowej.

Modyfikacja oraz zmodyfikowana dokumentacja (SIWZ oraz Załącznik nr 1 do SIWZ) została opublikowana na stronie www Zamawiającego [www.gemhotel.pl](http://www.gemhotel.pl) w zakładce: przetargi.

Pytanie nr 4: We wzorze umowy w pkt. 7.6.f, napisano: „wykonawca jest zobowiązany do zorganizowania i przeprowadzenia badań szczelności budynku niezbędnych do uzyskania certyfikatu budynku w standardzie pasywnym”. Czy cały budynek ma zostać wykonany jako budynek pasywny? W dokumentacji brak jest zapisów oraz rozwiązań mówiących o tym, że budynek ma być pasywny. Proszę o potwierdzenie, że w wycenie należy przyjąć rozwiązania przyjęte w dokumentacji.

Odpowiedź:

Budynek nie został zaprojektowany jako budynek pasywny. Powyższy zapis wykreślono poprzez modyfikację nr 3.

Pytanie nr 5: We wzorze umowy w pkt.7.6.s, napisano: „sporządzenia na własny koszt niezbędnych do realizacji projektów zabezpieczenia ścian wykopu (ścianka szczelna), projektu odwodnienia wykopu i odprowadzenia wód zgodnie z obowiązującymi przepisami. Czy Wykonawca w ofercie ma uwzględnić zabiegi szczelnej, odwodnienie wykopu wraz ze z rzutem wody ? Brak jest w dokumentacji zapisów na ten temat ?

Odpowiedź:

Wykonawca ma uwzględnić w ofercie : „sporządzenia na własny koszt niezbędnych do realizacji projektów zabezpieczenia ścian wykopu (ścianka szczelna), projektu odwodnienia wykopu i odprowadzenia wód zgodnie z obowiązującymi przepisami. Propozycję rozwiązania odwodnienia uzgodni z nadzorem inspektorskim.

W tym miejscu zaznacza się, że warunki wodno – gruntowe są dobre natomiast należy zwrócić uwagę na bliskość istniejącej trybuny i tu należy przewidzieć jaką metodą będzie wykonywane posadowienie oraz ścianka oporowa – zależne jest to ściśle od przyjętej technologii wykonania.

Pytanie nr 6: We wzorze umowy w pkt.7.6.v, napisano: „usunięcia drzew kolidujących z placem budowy z zachowaniem przepisów ustawy o ochronie przyrody wraz z przeprowadzeniem formalnej procedury” Czy Zamawiający posiada zgodę na wycinkę drzew ? Kto będzie ponosił opłatę administracyjną za ich usunięcie ?

Odpowiedź: Uzyskanie zgody na wycinkę drzew oraz opłata za wycinkę stanowi obowiązek Wykonawcy. Zamawiający nie posiada zgody na wycinkę drzew.

Pytanie nr 7: Proszę o wyjaśnienie rozbieżności na temat gwarancji i rękojmi odnośnie robót budowlanych i zamontowanych urządzeń. W pkt. IV SIWZ, zapisano, iż gwarancja i rękojnia na roboty budowlane ma wynosić min. 24 miesiące (kryterium oceny ofert), natomiast gwarancja i rękojnia na zamontowane urządzenia ma wynosić 24 miesiące. We wzorze umowy jaki i karcie gwarancyjnej zapisano, iż gwarancja obejmuje całość przedmiotu zamówienia, bez rozdzielania na roboty budowlane i urządzenia.

W związku z powyższym proszę o odpowiedź, jaką długość gwarancji i rękojmi należy skalkulować w ofercie odnośnie zamontowanych urządzeń w kontekście ich serwisowania i konserwacji. Czy mają

to być 24 miesiące, czy może tak jak w przypadku robót budowlanych min. 24 miesiące (kryterium oceny ofert) ?

Odpowiedź:

Zamawiający wymaga, aby gwarancja i rękojmia na zamontowane urządzenia wynosiła 24 miesiące. W taki sposób należy skalkulować długość gwarancji i rękojmi dot. zamontowanych urządzeń. Zamawiający na tym etapie nie posiada informacji, jaką długość gwarancji i rękojmi zaoferują wykonawcy dla robót budowlanych, dlatego we wzorze umowy przyjęto minimalne wymagane założenie. W przypadku dłuższego okresu gwarancji i rękojmi niż 24 m-ce na roboty budowlane – zostanie to wskazane w umowie z Wykonawcą.

Reasumując: 24 m-ce gwarancji i rękojmi na urządzenia oraz min 24 m-ce gwarancji i rękojmi na roboty budowlane (w zależności od oferty złożonej przez Wykonawcę).

### **UWAGA ZAMAWIAJĄCEGO – OGÓLNA**

Do dokumentacji dołączono przedmiar robót, który jest jedynie dokumentem pomocniczym dla Oferentów i nie może stanowić podstawy do wyceny oferty. Ofertę należy wyceniać zgodnie z treścią SIWZ IDW.

Przedmiar nie jest dokumentem stanowiącym element opisu przedmiotu zamówienia.

### **WNIOSEK NR 4**

Pytanie nr 1: Procedura. W folderze Dokumentacja wykonawcza pdf są foldery o numerach od 1 do 8. Brak numeru 5. Prosimy o wyjaśnienie, uzupełnienie.

Odpowiedź:

Folder o numerze 5 to kosztorys inwestorski, który nie został udostępniony do postępowania.

Pytanie nr 2: Architektura : na rzutach sufitów są sufity z płyt gk performowanych akustycznych. Prosimy o dane techniczne lub przykładowy produkt.

Odpowiedź:

Parametry opisano w opisie technicznym – architektura, str. 31.

Pytanie nr 3: Architektura : Jak należy rozumieć zapis na rzutach sufitów Tynk, sufit podwieszony-kasetonowy ? Strop ponad sufitem podwieszonym ma być tynkowany czy płyty mają być tynkowane?

Odpowiedź:

Jest to zależne od pomieszczenia – patrz rzuty sufitów oraz opis i zestawienia powierzchni. Nie wszystkie pomieszczenia mają w całości sufity podwieszane.

Pytanie nr 4: Architektura : Jak mają być wykończone ściany i stropy ponad sufitami podwieszanymi?

Odpowiedź:

W pomieszczeniach gdzie sufit podwieszony został zaprojektowany na całej powierzchni można nietynkować stropu, a ściany tynkować minimum do wysokości 10 cm ponad sufit podwieszony.

Pytanie nr 5: Na rzutach sufitów w legendzie jest Lokalne obniżenie do 200 cm. Prosimy o wskazanie w którym miejscu występuje.

Odpowiedź:

Oznaczono na rzutach, np. As-02 w osiach 4-5, A-C

Pytanie nr 6: Architektura : Folię w płynie należy wywijać na 30cm na ściany. Czy są jakieś wyjątki?

Odpowiedź:

Nie. W miejscach gdzie projekt przewiduje wywiniecie na 30 cm należy to wykonać.

Pytanie nr 7: Architektura : Czy można zastosować zamiast tynków cem.-wap. i gładzi : tynki gipsowe?

Odpowiedź:

Projektant nie zaleca takiej zmiany ze względu na wysoką trwałość zaprojektowanych rynków. Należy pamiętać, że w pomieszczeniach wilgotnych gładź także musi być przeznaczona do takich pomieszczeń. Dopuszcza się rezygnację z gładzi pod warunkiem wykonania tynku zasadniczego o takiej gładkości.

Pytanie nr 8: Architektura : Prosimy o uzupełnienie Zestawienia pomieszczeń i wykończeń o wykończenie ścian, rozmiary płytek na posadzkach WC, pomieszczeń gospodarczych.

Odpowiedź:

Płytki na posadzkach WC jak na ścianach w układzie na dziko – drewnopodobne.

Pytanie nr 9: Architektura : prosimy o przekrój przez szyb windowy z naniesionymi wymiarami w celu doboru windy.

Odpowiedź:

Windę należy dobierać zgodnie z wymiarami na przekrojach. Zakłada się, że po dokonaniu wyboru przez Wykonawcę robót zostanie dostosowany szyb do wybranego modelu windy. Zwracam uwagę na podszybie i nadszybie.

Na rysunku K-20 przedstawiono wymiary szybu windy: wewnątrz w świetle 165x175cm, podszybie 120cm, wysokość podnoszenia 671cm, nadszybie 300cm (obniżone).

Pytanie nr 10: Architektura : Jakim materiałem mają być wykończone schody i spoczniki ?

Odpowiedź:

Zgodnie z projektem płytki gresowe. Patrz Rzuty, opis techniczny i zestawienie.

Pytanie nr 11: Architektura : W jakim celu jest tynk wodoodporny na styrodurze pod poziomem gruntu ? Wg opisu projektu jest to tynk mozaikowy.

Odpowiedź:

W części podziemnej wystarczające będzie wykonanie odpowiedniego zabezpieczenia przed uszkodzeniami mechanicznymi.

Pytanie nr 12: Architektura : W STWOiR jest : pomieszczenia biurowe Wykładzina dywanowa w płytach 50x50 cm, nylonowa z włosiem gęstym i tuftowanym, gr. 8 mm, waga runa 740 g/m<sup>2</sup>. Prosimy o wskazanie pomieszczeń, w których występuje oraz typ cokolika.

Odpowiedź:

Wyceniać wg projektu.

Pytanie nr 13: Architektura : prosimy o określenie rodzajów wykładzin PCV w poszczególnych pomieszczeniach wraz z cokolikami

Odpowiedź:

Wymagane minimalne parametry określono w opisie technicznym.

Pytanie nr 14: Architektura : Tynk barwiony w masie – elewacyjny : prosimy o określenie rodzaju tynku np. silikatowy, silikonowy, akrylowy

Odpowiedź:



Wymagania minimalne zostały określone w opisie technicznym. Rodzaj tynku nie jest wymogiem projektowym ponieważ obecnie tynki te niewiele się od siebie różnią, a ich trwałość jest porównywalna. Należy wyceniać tynk przeznaczony przez producenta na zaprojektowane ocieplenie.

Pytanie nr 15: Architektura : Na rzucie dachu oprócz klapy dymowej jest okno. Prosimy o uzupełnienie zestawienia stolarki.

Odpowiedź:

Jest to okno do pomieszczenia technicznego – nie ma wymogów architektonicznych. Należy wycenić świetlik dachowy systemowy o wymiarach ca 150x150 wraz z systemowymi kołnierzami i innymi elementami systemowymi umożliwiającymi montaż, parametry izolacyjności jak dla okien.

Pytanie nr 16: Architektura : W zestawieniach stolarki drzwiowej są rozmazane opisy. Prosimy o poprawę dokumentacji.

Odpowiedź:

W załączeniu.

Pytanie nr 17: Architektura : Prosimy o zestawienie balustrad zewnętrznych i wewnętrznych.

Odpowiedź:

Należy wyceniać wg rzutów i przekrojów.

Pytanie nr 18: Architektura : Prosimy o zestawienie ścianek systemowych WC.

Odpowiedź:

Wyceniać Wg rzutów.

Pytanie nr 19: Architektura : Prosimy o zestawienie luster.

Odpowiedź:

Wg detalu D-08 – nad każdą umywalką – patrz rzuty

Pytanie nr 20: Architektura : Jaką folią mają być podklejone lustra ?

Odpowiedź:

Zgodnie z wymogami producenta, muszą być przeznaczone przez producenta do stosowania w łazienkach.

Pytanie nr 21: Architektura : czy pod okładziną ścienną z płytek ma być tynk ?

Odpowiedź:

Tak przewiduje projekt – zgodnie ze sztuką. Dopuszczamy rezygnację z tynku pod warunkiem odpowiedniego wykonania lub przygotowania ścian – odpowiednia równość (przy zachowaniu reżimu)

Pytanie nr 22: Architektura : Rura spustowa tytan-cynk ma mieć kolor zbliżony z kolorem stolarki RAL7015. Blachy tytanowo-cynkowe są produkowane w kolorach określonych przez producenta. Prosimy o wskazanie fabrycznego koloru tych blach

Odpowiedź:

Kolor ma być zbliżony, po wybraniu producenta przez wykonawcę zostanie uzgodniony kolor z jego palety.

Pytanie nr 23: Architektura : Prosimy o rysunek wykonawczy pergoli z określeniem wykończenia

Odpowiedź:

Patrz projekt konstrukcyjny. Pergola techniczna posiada na zamknięci panele perforowane. Na samej pergoli nie przewiduje się dodatkowych elementów – patrz elewacje.

Na rysunku K-24 przedstawiono rysunek szczegółowy konstrukcji stalowej pergoli.

Pytanie nr 24: Architektura : Prosimy o rysunek ścianki przesuwnej z podaniem wymiarów

Odpowiedź:

Patrz rzuty, przekroje oraz opis techniczny.

Pytanie nr 25: Architektura : Prosimy o zestawienie kurtyn ppoż.

Odpowiedź:

Kurtyny p-poż oznaczono na rzutach. Znajdują się tylko na parterze pom 1.17 Recepcja oraz pom. 1.15 Miejsce spotkań

Pytanie nr 26: Architektura : Prosimy o potwierdzenie, że żaluzje elewacyjne Punto Pruszyński mają być lakierowane na kolor RAL7015.

Odpowiedź:

Nie jest wymogiem projektowym konkretna firma, a kolor zgodny z projektem.

Pytanie nr 27: Elewacja : W specyfikacji napisano docieplenie ścian zewnętrznych z wełny mineralnej gr. 20cm, a dalej w zestawieniu czynności jest przyklejenie płyt styropianowych, wykończonych tynkiem akrylowym. Z jakiego materiału ma być termoizolacja ścian pod tynki cienkowarstwowe ? Czy tynk akrylowy można stosować na wełnie ?

Odpowiedź:

Wg projektu.

Pytanie nr 28: Elewacja : Prosimy o zaznaczenie elementów z tynkiem mozaikowym

Odpowiedź:

Patrz opis techniczny oraz przekroje – strefa cokołowa.

Pytanie nr 29: Architektura : Prosimy o zestawienie rolet.

Odpowiedź:

Wg rzutów – rolety mechaniczne jedynie na parterze.

Pytanie nr 30: Architektura : Na przekrojach na zadaszeniu pokazano fragmenty elewacji okładane płytkami. Prosimy o określenie rodzaju, rozmiaru płytek i wysokości ich układania.

Odpowiedź:

Płytki zewnętrzne na ścianach zastosowano jedynie na tarasie – płytki jak na posadzce tarasu

Pytanie nr 31: Architektura : Prosimy o określenie wymiarów płytek tarasowych.

Odpowiedź:

60x60 cm

Pytanie nr 32: Architektura: Opis grubości warstw tarasowych na przekroju nie odpowiada rysunkowi. Brak rysunku w formacie dwg uniemożliwia dokładne zmierzenie. Z tego co widać nie mieści się 30 cm styropianu + warstwa spadkowa 2%, szlichta gr. 5 cm. Poza tym szlichta cementowa w spadku nie może zaczynać się od gr. 0,0 cm. Prosimy o weryfikację warstw tarasowych.

Odpowiedź:

Założono izolację o grubości 30 cm – nie jest to wymóg projektowy, wymogiem jest zachowanie izolacyjności cieplnej – można zastosować cieńszy materiał dociepleniowy.

Pytanie nr 33: Architektura : Przekrój A-A nie odpowiada rzutowi 1p. Wg rzutu wystaje „coś” (parapet?) poza okna na odległość 38cm; wg przekroju jest to tylko docieplenie 20cm. Prosimy o weryfikację dokumentacji.

Odpowiedź:

Proszę o ponowne zapoznanie się z rzutem oraz elewacjami – na pierwszym piętrze zaprojektowano okna jako ciągi, zlokalizowane przy słupach (wciągnięte do środka ściany).

Pytanie nr 34: Architektura : Z jakiego materiału mają być wykonane szachty instalacyjne ?

Odpowiedź:

Przewidziano szachty murowane o ochronie pożarowej .

Pytanie nr 35: Architektura: Czy wszystkie szachty pionowe instalacyjne mają być w klasie REI 60 (woda, kanalizacja, co, wentylacja) ?

Odpowiedź:

TAK.

Pytanie nr 36: Architektura: Czy wszystkie przejścia przez szachty mają mieć klasę REI60 (pionowe i poziome, dla instalacji wodnych, kanalizacji, co, wentylacji) ?

Odpowiedź:

Szacht jest elementem bez stropu w środku dlatego nie wiem o jakich przejściach pionowych jest mowa. Ścianki szachtów mają klasę pożarową dlatego przejścia muszą być uszczelnione p-poż.

Pytanie nr 37: Architektura : Jakie mają być spadki dachowe wg rzutu dach 5% wg przekrojów 2%?

Odpowiedź:

2%

Pytanie nr 38: Architektura : Czy ławy fundamentowe mają być izolowane przeciwwilgociowo, jeżeli tak to z jakiego materiału np. Dysperbit, masy bitumiczne 2K ? Prosimy o podanie parametrów.

Odpowiedź:

Ze względu na dobre warunki gruntowo – wodne można zastosować tradycyjne izolacje. Nie jest wymogiem konkretny produkt.

Pytanie nr 39: Architektura : Prosimy o potwierdzenie, że posadzkę na gruncie należy zaizolować papą SBS fundamentową (pomieszczenia przeznaczone na stały pobyt ludzi).

Odpowiedź:

Nie widzę związku zastosowanej papy z pomieszczeniami na stały pobyt ludzi. Dopuszcza się zastosowanie innego, równie skutecznego materiału.

Pytanie nr 40: Procedura : Czy roboty rozbiórkowe istniejących obiektów są po stronie GW czy wykona Zamawiający ?

Odpowiedź:

Roboty rozbiórkowe stanowią obowiązek Wykonawcy

Pytanie nr 41: Procedura : Czy istnieją ograniczenia czasowe w trakcie realizacji, w których nie można prowadzić robót : pory dnia, dni tygodnia ?

Odpowiedź:

Opisano we wzorze umowy

Pytanie nr 42; Procedura : Prosimy o udostępnienie dokumentacji o opracowanie geotechniczne, geologiczne.

Odpowiedź:

Udostępniono wraz z wyjaśnieniami do Pakietu nr 2

Pytanie nr 43; Procedura : Czy wyposażenie zawarte w załączniku *Meble – przedmiar* jest w zakresie zamówienia ?

Odpowiedź:

Wyposażenie zawarte w załączniku meble – przedmiar nie jest objęte przedmiotowym zamówieniem.

**Zakres wyłączony z przedmiotu zamówienia przedstawiono w OPZ.**

Pytanie nr 44; PZT : Prosimy o kompletny rysunek Z03. Udostępniony jest ucięty.

Odpowiedź:

Na rysunku Z-03 to plan nawierzchni z zielenią - przedstawiono wszystkie powierzchnie wymagane do wykonania.

Pytanie nr 45; PZT : Prosimy o zaznaczenie na rzutach strefy absorpcji wód opadowych, ogrody deszczowe.

Odpowiedź:

Na rys Z-03 oznaczono zielonym kreskowaniem

Pytanie nr 46; Konstrukcja : Czy posadzki można zbroić włóknem rozproszonym zamiast siatek ?

Odpowiedź:

Tak po uzgodnieniu z projektantem

Pytanie nr 47; Konstrukcja : W jakim celu jest projektowana ściana oporowa ?

Odpowiedź:

Patrz Przekrój AA

Ze względu na różnicę wysokości i odgródenie od trybuny.

Pytanie nr 48; Konstrukcja : Czy fundamenty ściany oporowej są poniżej fundamentu trybuny ? W jakiej odległości są fundamenty trybuny ? Czy należy zabezpieczyć trybunę przed osunięciem ?

Odpowiedź:

Wg projektanta należy przewidzieć zastosowanie ścianki szczelnej – dopuszcza się inne rozwiązania zależne od technologii wykonania Wykonawcy.

Fundamenty ściany oporowej zaprojektowano na poziomie fundamentów trybuny. Należy założyć przyleganie muru oporowego do fundamentów trybuny. Nie ma konieczności dodatkowych zabezpieczeń trybuny przed osunięciem – prace ziemne należy wykonywać odcinkowo.

Pytanie nr 49; Konstrukcja : Prosimy o wskazanie na rzucie fundamentów ławy 7.0.1.

Odpowiedź:

Patrz oś 9

Pytanie nr 50: Konstrukcja : Prosimy o zestawienie nadproży prefabrykowanych L-19.

Odpowiedź:

Wg zestawienia drzwi.

Pytanie nr 51: SST budowlana : prosimy o wskazanie na rzutach gdzie są ściany z bloczków silikatowych klasy 10MPa, M5 MPa, gr. 18, 12 i 6 cm.

Odpowiedź:

Należy zapoznać się dokładnie z rzutami.

Pytanie nr 52: SST budowlana : *Ścianka aluminiowo – szklana wewnętrzna ppoż. – SP1, SP2, SP3: REI 120/ EIS60* : prosimy o wskazanie w projekcie.

Odpowiedź:

Należy uważnie przeanalizować projekty wykonawcze

Pytanie nr 53: SST budowlana : **Drzwi D5, D6**. Prosimy o detal zgodnie z opisem : *Po stronie klamki, w komunikacji obok drzwi montować blendę z blachy aluminiowej w kolorze miedziano -rdzawym, perforowanej, wzmocnionej obwodowo kątownikiem aluminiowym 30x30x3 mm, montaż na kotwy dystansowe z tulejką x6 szt.*

Odpowiedź:

Należy wycenić zgodnie z projektem – zrezygnowano z wykonania.

Pytanie nr 54: SST budowlana : **OKNO ENERGOOSZCZĘDNE dla całości  $U_{max} = 0,6$  [W/(m<sup>2</sup>\*K)].** Prosimy o dostosowanie specyfikacji do wymogów projektowych.

Odpowiedź:

Należy wycenić wg projektu  $u = 0,9$  dla całego okna

Pytanie nr 55: SST budowlana : *Podstawowym wymogiem projektowym jest zachowanie współczynnika przenikania ciepła. W razie konieczności przewidzieć montaż dodatkowych okien od wewnątrz w celu jego spełnienia wymogu.* Prosimy o potwierdzenie, że wykonawca ma ująć w kalkulacji montaż dodatkowych okien od wewnątrz w przypadku nie uzyskania wymaganego współczynnika termicznego. Czy dotyczy to również drzwi i fasad ?

Odpowiedź:

Wg dokumentacji projektowej – opisano tam wymagane współczynniki – muszą zostać spełnione.

Pytanie nr 56: SST budowlana : **Drzwi Dw1, Dw2** : Zestaw w systemie ciepłym  $U_{max} = 0,9$  [W/(m<sup>2</sup>\*K)]. Zgodnie z informacją od wykonawców ślusarki aluminiowej oraz producenta profili nie ma możliwości uzyskania U dla drzwi 0,9. Prosimy o podanie minimalnego parametru możliwego do osiągnięcia.

Odpowiedź:

Zgodnie z posiadanym zapewnieniem producenta jest możliwe do wykonania.

Pytanie nr 57: Przedmiar : Fasada i okna w przedmiarze są o współczynniku  $U_{max} = 1,1$  [W/(m<sup>2</sup>\*K)]. Czy stolarka o takich parametrach ma być wyceniona i taka została przyjęta w budżecie inwestora ?

Odpowiedź:

Przedmiar nie jest opisem przedmiotu zamówienia

Wyceniać u max=0,9

Pytanie nr 58: Przedmiar : w przedmiarze jest ujęty montaż lusterek uchylnych, a w projekcie są lustra wklejane. Jakiego należy przyjąć w ofercie ?

Odpowiedź:

Przedmiar nie jest opisem przedmiotu zamówienia – określeniem przedmiotu jest dokumentacja projektowa i STWIORB.

Lustra uchylnie w WC dla osób niepełnosprawnych – całe wyposażenie w tych WC musi być dostosowane dla osób niepełnosprawnych.

Pytanie nr 59: Taras nad 1 piętrzem

- 1) z jakiego materiału należy wykonać izolację przeciwwodną tarasu

Odpowiedź: Przewidziano izolowanie tarasu jako system wraz z taśmami i innymi elementami systemu. Produkt musi być przeznaczony przez producenta do zastosowania na tarasach.

- 2) z jakiego materiału należy wykonać izolację przeciwwodną ścian pionowych attyki od wewnątrz oraz ściany budynku od strony tarasu

Odpowiedź: Przewidziano izolowanie tarasu jako system wraz z taśmami i innymi elementami systemu. Produkt musi być przeznaczony przez producenta do zastosowania na tarasach.

- 3) prosimy o prawidłowy dobór warstw stropowych umożliwiające położenie płytek na posadzce

Odpowiedź: Są prawidłowe. Projektant dopuszcza inne warstwy na podstawie wniosku wykonawcy robót po uzyskaniu akceptacji projektanta.

- 4) prosimy o potwierdzenie że należy zainstalować taśmę narożną w połączeniu z papą lub folią?

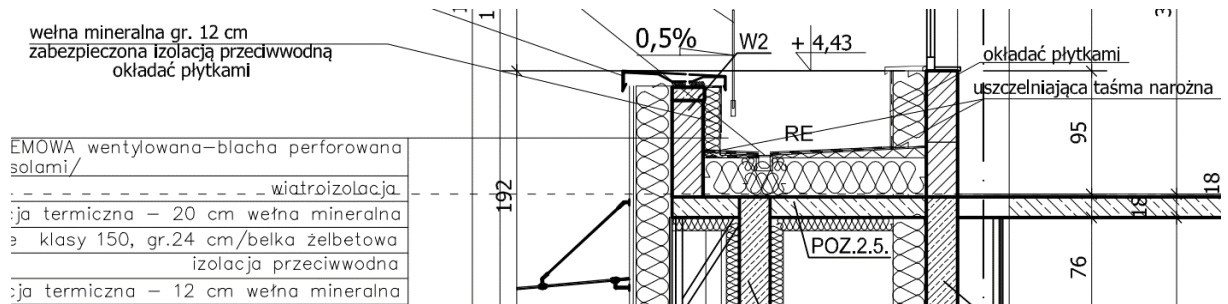
Odpowiedź: Projekt przewiduje wykonanie rozwiązania systemowego dla wykonania izolacji przeciwwodnej wraz z wywinieciem na ściany. Należy wykonywać ściśle wg instrukcji montażu producenta i zastosować wszystkie zalecane –przez producenta elementy. Jeśli w wybranym systemie nie ma konieczności zastosowania taśmy to nie musi ona być. Należy pamiętać, że wykonawca robót udziela gwarancji.

- 5) Czy ściany attyki i mur budynku ma być obłożony płytkami

Odpowiedź: Tak – zgodnie z przekrojem

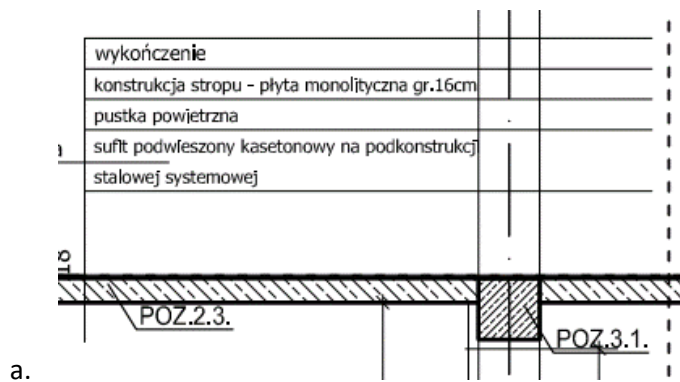
- 6) prosimy o rysunek odwodnienia tarasu nad 1 piętrze , wzmianka o odwodnieniu pojawia się tylko na przekroju A-A lecz z części rysunkowej nie wynika zakres odwodnienia i typ odwodnienia np.. Odwodnienie liniowe Aco itp..

Odpowiedź: Wymogiem projektowym nie jest zastosowanie konkretnego produktu. Projekt wskazuje rozwiązanie liniowe gwarantujące odprowadzenie deszczówki.

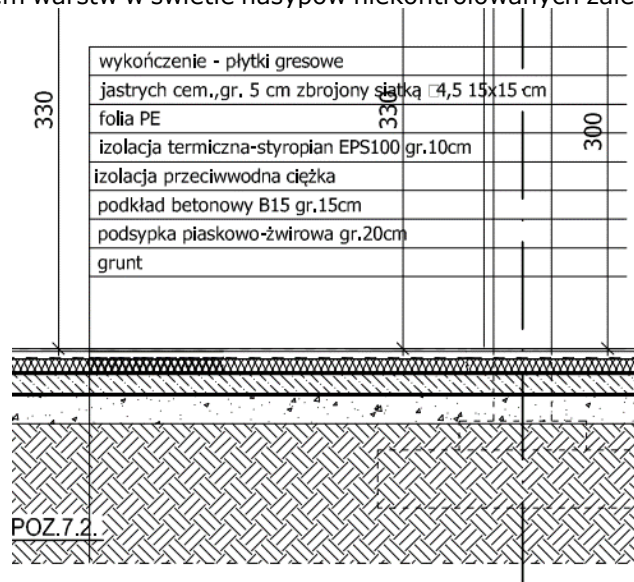


**Pytanie nr 60:** Prosimy o potwierdzenie, że strop nad parterem nie ma izolacji termicznej oraz warstwy jastrychu.

**Odpowiedź:** Jeśli chodzi o strop pod pomieszczeniami należy wyceniać i wykonywać wg przekrojów.



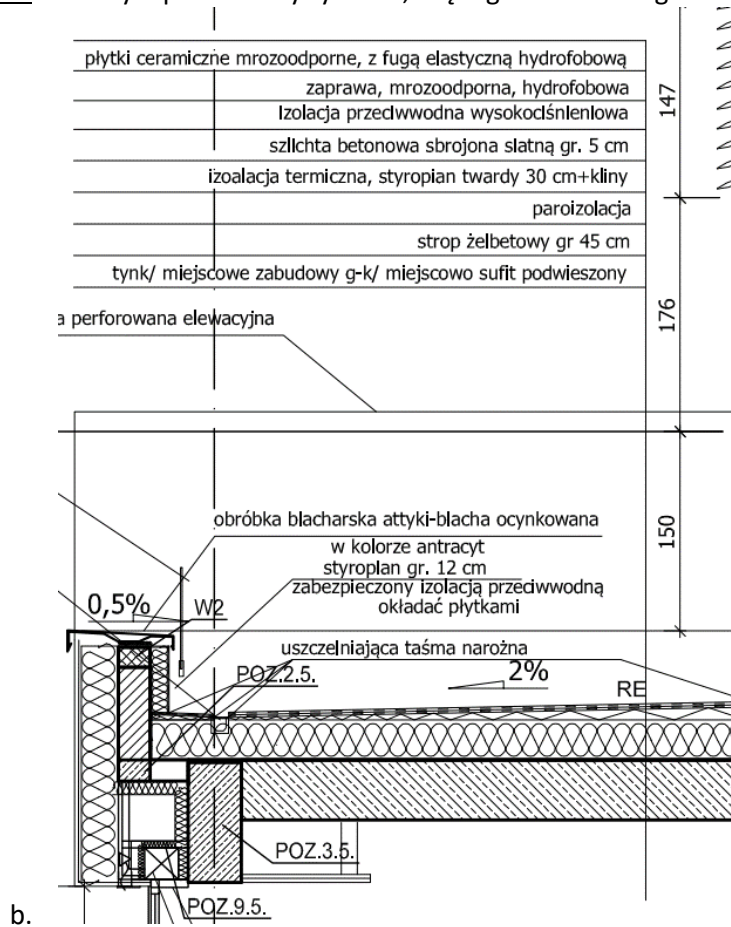
**Pytanie nr 61:** Prosimy o potwierdzenie, że należy wycenić jedynie prace ziemne i podsypkowe zgodnie z opisem warstw w świetle nasypów niekontrolowanych zalegających do głębokości 0,8-1,0m



**Odpowiedź:** Należy wyceniać w oparciu o projekty konstrukcyjne, nie architektoniczny.

W podłożu do 0,8-1,0m są nasypy (średnio 0,9m). Zakładając nawierzchnię kortów 30cm to 60cm należy jeszcze wymienić na podsypkę piaskowo-żwirową.

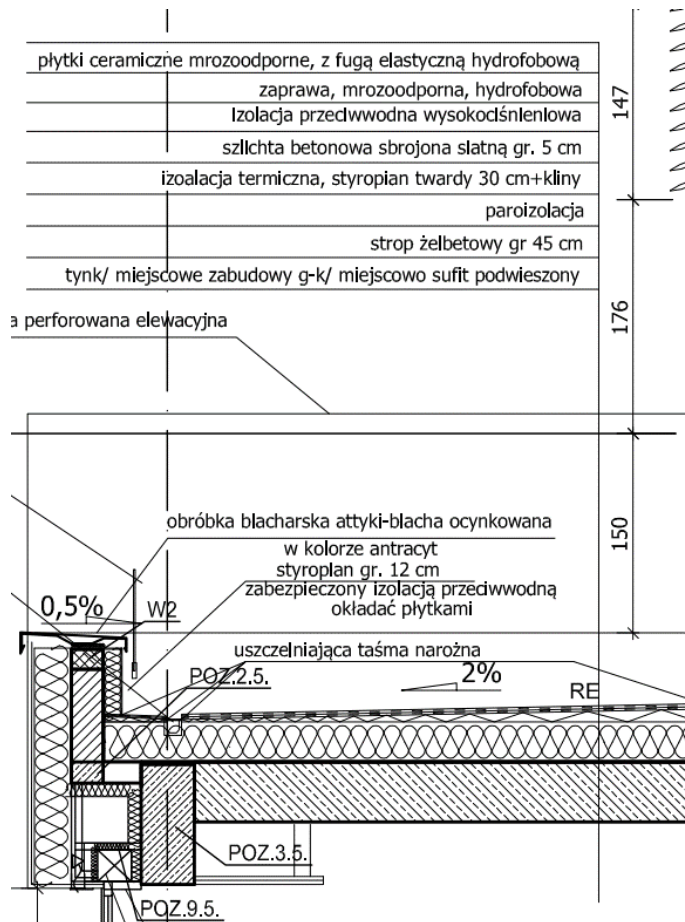
Pytanie nr 62: Prosimy o prawidłowy rysunek, część graficzna nie zgadza się z opisem warstw



**Odpowiedź:** Należy wycenić warstwy wg wskazanego opisu. Grubość warstwy ociepleniowej nie jest wymogiem projektowym, tym wymogiem jest zachowanie izolacyjności termicznej całej przegrody.

Pytanie nr 63: Prosimy o prawidłowy rysunek, część graficzna nie zgadza się z opisem warstw :





Odpowiedź: Należy wycenić warstwy wg wskazanego opisu. Grubość warstwy ociepleniowej nie jest wymogiem projektowym, tym wymogiem jest zachowanie izolacyjności termicznej całej przegrody.

Pytanie nr 64: Prosimy o przekazanie rzutów kondygnacji z naniesionymi typami ścian ponieważ nie jest możliwe zidentyfikowanie ścian murowanych oraz ścian gipsowo kartonowych z płytą OSB

Odpowiedź: Przewidziano jedynie obudowy pionów instalacyjnych jako wykonane w zabudowie lekkiej oraz w łazienkach.

Pytanie nr 65: Czy projektowane ściany gipsowo kartonowe mają okładzinę obustronną z płyty OSB i płyty gipsowej ?

Odpowiedź: Przewidziano jedynie obudowy pionów instalacyjnych jako wykonane w zabudowie lekkiej oraz w łazienkach.. Płyta OSB ma stanowić wzmocnienie przed uszkodzeniami mechanicznymi lub zamiast OSB można zastosować płyty wzmocnione. W łazienkach należy przewidzieć materiał wodoodporny.

Pytanie nr 66: Jaką grubość płyty OSB należy przyjąć do ścianek gipsowych ?

Odpowiedź: 18 mm

Pytanie nr 67: Jaką łączną grubość ma mieć ścianka gipsowo-kartonowa (z uwzględnieniem płyty OSB) ?

Odpowiedź: Zależnie od lokalizacji patrz rzuty – pokazano grubości.

Pytanie nr 68: Na przekrojach występują różne przekroje rynny ukrytej. Prosimy o podanie prawidłowego przekroju.

Odpowiedź: Wycenić 140 x100 mm

Pytanie nr 69: Czy oznaczenie „...Aluminiowe/stalowe” na rysunku Aw13 oznacza dowolność wyboru dla wykonawcy?

Odpowiedź: Tak

Pytanie nr 70: Czy balustrada szklana na tarasie ma być szklana samonośna wg przekrojów czy na rotulach wg detalu ?

Odpowiedź: Wg detalu

Pytanie nr 71: Prosimy o potwierdzenie, że konieczne jest stosowanie blachy uszczelniającej systemowej na połączeniu ławy ze ścianą fundamentową. Takie rozwiązanie stosuje się w przypadku np. garaży podziemnych. W tym przypadku wodę mamy z obu stron więc w jakim celu stosujemy takie rozwiązanie.

Odpowiedź: Zastosowano fundamenty z betonu wodoszczelnego. Wkładka uszczelniająca styk ława-ściana zapobiega przepływowi ewentualnej wody gruntowej w przerwie roboczej.

Pytanie nr 72: Czy wszystkie konstrukcje stalowe zawarte na rysunku K24 mają być malowane farbami ogniochronnymi do R15 ?

Odpowiedź:

Tak

Pytanie nr 73: Z jakiego materiału mają być wykonane obróbki blacharskie przy pokryciu z membrany TPO?

Odpowiedź:

Wg projektu wykonawczego i STWIORB

Pytanie nr 74: Czy zamawiający dopuszcza pokrycie dachu papa termozgrzewalną ?

Odpowiedź:

Tak jeżeli pozwoli na spadek 2% - wg zaleceń producenta.

Pytanie nr 75: Ocieplenie ścian zewnętrznych wełną mineralną. Grubość 20 cm wg projektu czy 26 cm wg SST ?

Odpowiedź:

Projekt przewiduje 20 cm jednak nie jest to wymóg projektowy. Wymogiem jest uzyskanie podanego dla przegrody współczynnika  $U_{max}$ .

Pytanie nr 76: Okna. Zgodnie z projektem i SST należy wykonać okablowanie kontraktronów na etapie warsztatowym przed wbudowaniem. Czy ma być wykonane samo okablowanie czy łącznie z kontaktronem ?

Odpowiedź:

Jest to uwaga dla wykonawcy ponieważ nie będzie dopuszczalne przeprowadzenie okablowania na wierzchu profilu.

Pytanie nr 77: W jakim celu należy wykonać okablowanie kontaktronów w oknach jeżeli nie został zaprojektowany system alarmowy ?

Odpowiedź:

Jeśli nie jest wymagana ochrona przed włamaniem, nie jest także wymagane okablowanie.

Pytanie nr 78: Zgodnie ze SST w zestawie z każdym oknem roleta wewnętrzna. Prosimy o potwierdzenie że w każdym oknie ponieważ nie wynika to z zestawień stolarki. Prosimy również o podanie większej ilości danych typu kasety, prowadnice, rodzaj materiału.

Odpowiedź:

- 1 We wszystkich oknach pomieszczeń na pobyt od wewnątrz należy zainstalować rolety wewnętrzne ręczne. W niektórych pomieszczeniach projektuje się rolety mechaniczne. Należy je wycenić jako komplet z oknami ponieważ mają stanowić integralną część tych okien.
- 2 Materiałowa, półprzepuszczalna.
- 3 Wykonana z wysokiej jakości tkaniny poliestrowej
- 4 Rolka górna w kasecie
- 5 Na profilach pionowych okna zastosować prowadnice

Pytanie nr 79: W SST 1.9 Stolarka i ślusarka opisano ściankę aluminiowo szklaną p.poż SP1,SP2,Sp3 REI 120/EIS60 - taka ścianka nie występuje w zestawieniach. Prosimy o uzupełnienie zestawień.

Odpowiedź:

Wyceniać wg projektu.

Pytanie nr 80: W SST 1.9 Stolarka i ślusarka dla części drzwi założono podłączenie do SAP. Natomiast budynek nie został wyposażony w SAP. Co należy wycenić w tym zakresie?

Odpowiedź:

Budynek nie będzie posiadał instalacji SAP.

Pytanie nr 81: SST-1.4 Roboty betonowe i żelbetowe. Prosimy o potwierdzenie, że rozszalowanie konstrukcji żelbetowych może nastąpić nie wcześniej niż po upływie 28 dni.

Odpowiedź:

Wpisano zgodnie ze sztuką budowlaną. Inny czas jest zależny od kierownika budowy i przyjętych przez niego technologii wykonywania.

Pytanie nr 82: Czy ściany fundamentowe mają być żelbetowe zgodnie z projektem konstrukcji czy z bloczków betonowych zgodnie z przedmiarem?

Odpowiedź:

Żelbetowe zgodnie z projektem.

Przedmiar nie jest opisem przedmiotu zamówienia – określeniem przedmiotu jest dokumentacja projektowa i STWIORB

Przedmiar jest jedynie dokumentem pomocniczym i nie służy do opisu przedmiotu zamówienia.

Pytanie nr 83: Czy spadki dachowe można wykonać ze styropianu EPS 100 lub w nadbetonie płyty stropowej ?

Odpowiedź:

Tak, należy zachować izolacyjność całej przegrody

Pytanie nr 84: Z uwagi na brak pozycji w przedmiarach na warstwę spadkową dachową i wykonanie podkonstrukcji pod obróbkę należy te pozycje wycenić dodatkowo ?

Odpowiedź:

Należy ująć w pozycjach podanych dla ocieplenia

Przedmiar nie jest opisem przedmiotu zamówienia – określeniem przedmiotu jest dokumentacja projektowa i STWIORB

Przedmiar jest jedynie dokumentem pomocniczym i nie służy do opisu przedmiotu zamówienia.

Pytanie nr 85: Prosimy o potwierdzenie czy drzwi wewnętrzne od D1 do D4 mają być wg standardu określonego w projekcie czy w przedmiarze ?

Odpowiedź:

Wg projektu

Przedmiar nie jest opisem przedmiotu zamówienia – określeniem przedmiotu jest dokumentacja projektowa i STWIORB

Przedmiar jest jedynie dokumentem pomocniczym i nie służy do opisu przedmiotu zamówienia.

Pytanie nr 86: Brak w przedmiarach montażu płytek na tarasach wraz z częścią pionową i izolacją z płynnej folii. Czy należy policzyć ?

Odpowiedź:

Należy wycenić zgodnie z projektem.

Przedmiar nie jest opisem przedmiotu zamówienia – określeniem przedmiotu jest dokumentacja projektowa i STWIORB

Przedmiar jest jedynie dokumentem pomocniczym i nie służy do opisu przedmiotu zamówienia.

Pytanie nr 87: Brak w przedmiarach izolacji podcieni wraz z podkonstrukcją i zabudową. Czy należy ująć w ofercie ?

Odpowiedź:

Należy wyceniać wg projektu. Podkonstrukcje zostały ujęte w dziale konstrukcyjnym. Proszę o zapoznanie się.

Dla okładziny aluminiowej przewidziano montaż na kołki dystansowe – dopuszcza się inne rozwiązanie także i na podkonstrukcji.

Przedmiar nie jest opisem przedmiotu zamówienia – określeniem przedmiotu jest dokumentacja projektowa i STWIORB

Przedmiar jest jedynie dokumentem pomocniczym i nie służy do opisu przedmiotu zamówienia.

Pytanie nr 88: Brak w przedmiarach montażu odwodnienia liniowego na tarasie. Czy należy ująć w ofercie?

Odpowiedź:

Montaż odwodnienia liniowego na tarasie należy ująć w ofercie.

Przedmiar nie jest opisem przedmiotu zamówienia – określeniem przedmiotu jest dokumentacja projektowa i STWIORB

Przedmiar jest jedynie dokumentem pomocniczym i nie służy do opisu przedmiotu zamówienia.

Pytanie nr 89: Prosimy o informację w jakim celu na rysunku D07 pokazano dwie warstwy izolacji?

Odpowiedź:

Izolacje przeciwwodne pokazano symbolicznie. Należy układać ilość warstw oraz materiał tych warstw ściśle wg instrukcji montażu producenta.

Pytanie nr 90: Prosimy o wskazanie producenta blach perforowanych na elewacji. Czy perforacja jest fabryczna czy wycinana wg wzoru?

Odpowiedź:

Wymogiem projektowym nie jest konkretny producent. Perforowana blacha może być instalowana jako systemowa oraz jako zamawiana. Modułem dla siatki pod perforację jest 20 mm. **Jednocześnie Zamawiający podkreśla, iż wskazywanie producenta stanowi naruszenie przepisów ustawy Pzp.**

Pytanie nr 91: Z uwagi na brak przekroju przez elewację z blachy aluminiowej prosimy o przekazanie opisu warstw. Czy to jest elewacja typu wentylowanego czy jako osłona z blachy aluminiowej elewacji w systemie BSO ?

Odpowiedź:

Jest to elewacja wentylowana proszę o zapoznanie się z opisem oraz przekrojami.

Pytanie nr 92: Brak w przedmiarach pozycji na wykonanie cokołu wraz z obróbkami blacharskimi żaluzji na dachu.

Odpowiedź:

Ująć w podanych pozycjach dla żaluzji.

Przedmiar nie jest opisem przedmiotu zamówienia – określeniem przedmiotu jest dokumentacja projektowa i STWIORB

Przedmiar jest jedynie dokumentem pomocniczym i nie służy do opisu przedmiotu zamówienia.

Pytanie nr 93: Wg opisu projektu tynki cementowo-wapienne IV kategorii + gładź, wg SST III kategorii. Jakiej kategorii należy skalkulować tynki które zostaną pokryte gładzią?

Odpowiedź:

Wg projektu.

Pytanie nr 94: Tynk elewacyjny barwiony w masie wg opisu architektury uziarnienie 1 mm wg SST 1,5mm. Jakie uziarnienie należy wycenić?

Odpowiedź:

Wg projektu.

## **WNIOSEK NR 5**

Pytanie nr 1: W pliku „SST budowlana” w pkt. SST-1.8 IZOLACJE i dalej Izolacje termiczne i akustyczne, piszą Państwo o izolacji termicznej z wełny fasadowej gr. 26 cm, natomiast w opisie „opis pw2”, w pkt. 3.2.14 Rozwiązania ogólnobudowlane i dalej Izolacje termiczne, piszą Państwo o warstwie izolacji termicznej z wełny fasadowej gr. 20 cm. Na rysunkach (Przekroje), w opisach warstw ścian zewnętrznych, również piszą Państwo o izolacji termicznej z wełny mineralnej gr. 20 cm. Prosimy o odpowiedź, którą wełnę mamy przyjąć do wyceny.

Odpowiedź:

Wg projektu.

Pytanie nr 2: Prosimy o podanie większej ilości parametrów, rolet wewnętrznych mechanicznych sterowanych, umożliwiających Nam wycenę tych rolet. Jaki rodzaj sterownia, jeśli elektryczne to jakie dokładnie, jaki materiał, kolor, czy rolety mają być we wszystkich oknach z zastawienia

Odpowiedź:

Proszę o zapoznanie się z zestawieniami. Podano tam rolety ręczne. Rolety mechaniczne zostały zaprojektowane tylko w jednym pomieszczeniu na parterze. Wymogiem projektowym jest możliwość całkowitego zaciemnienia oraz możliwość manipulacji góra, dół, zatrzymanie w sekcjach wg rzutu.

Pytanie nr 3: Prosimy o dołączenie wykazu stali dla poszczególnych elementów żelbetowych.

Odpowiedź:

W załączeniu.

Pytanie nr 4: Na przekroju A-A (rysunek Aw05) balustrada na tarasie ma wysokość około 70 cm, natomiast na rysunku detalu (D01) około 160 cm. Z kolei w przedmiarze w poz. 88 piszą Państwo o wysokości 60 cm tej balustrady. Jaką wysokość przedmiotowej balustrady całoszklanej tarasowej należy przyjąć do wyceny oraz jaki rodzaj montażu, gdyż w tej kwestii również jest rozbieżność (rysunek Aw05 – montaż policzkowy, natomiast rysunek K06 – montaż na „wierzchu” atyki?

Odpowiedź:

Przyjąć 70 cm – dla montażu dopuszcza obie technologie - do wyboru równoważność

Pytanie nr 5: Z rysunku detalu (D01) wynika, że balustrada całoszklana tarasu wykończona jest pochwytem ze stali nierdzewnej, tak samo jak balustrada schodów, jednak z przedmiaru (poz. 89) wynika, że ujęto tylko pochwyty balustrady schodowej. Prosimy o informację, czy do wyceny wliczamy również pochwyty balustrady tarasu?

Odpowiedź:

Wyceniać wg detalu.

Pytanie nr 6: Prosimy o podanie wszelkich parametrów urządzeń ujętych w tabeli wyposażenia pomieszczeń, które objęte są wyceną takich jak: blaty, zestawy komputerowe, miski ustępowe dla

niepełnosprawnych MN, poręczce P1, poręczce P2, umywalki porządkowe Up3, umywalki, miski ustępowe, pisuary, umywalki, zlewozmywak, abyśmy mogli je wycenić.

Odpowiedź:

Proszę wycenić wg zestawienia mebli. Poręczce wyceniać wg projektu.

Zestawy komputerowe są wyłączone z postępowania **zgodnie z OPZ**.

Pytanie nr 7: Prosimy o podanie parametrów żaluzji zewnętrznych poziomych i pionowych, żebyśmy mogli je wycenić oraz o konkretną lokalizację (gdzie są żaluzje poziome i gdzie pionowe). Prosimy o detal lameli oraz detal montażu żaluzji pionowych i poziomych.

Odpowiedź:

Należy zapoznać się z rysunkami. Na rzutach, elewacjach i przekrojach oraz na detalu zostały pokazane. Należy wyceniać w oparciu o dokumentację projektową. Żaluzja pionowa występuje na parterze i składa się z rur aluminiowych, kolor RAL7015 – montaż na kotwy dystansowe do ściany przez ocieplenie 4 sztuki na rurę.

Pytanie nr 8: Prosimy o informację, czy tabliczki informacyjne drzwiowe wchodzą w zakres oferty?

Odpowiedź:

Tabliczki informacyjne nie wchodzą w zakres oferty.

Pytanie nr 9: Prosimy o podanie rodzaju balustrad schodowych wraz z parametrami niezbędnymi do wyceny.

Odpowiedź:

Proszę o zapoznanie się z detalem D-01.

Pytanie nr 10: W opisie „pw2” piszą Państwo, że na korytarzu mają być ułożone płytki ceramiczne, natomiast w zestawieniu pomieszczeń i wykończeniu, podają Państwo jako wykończenie płytki gresowe. Jakie płytki należy przyjąć do wyceny.

Odpowiedź:

Zgodnie z zestawieniem podłogowe, antypoślizgowe z cokolikiem 10 cm. Rozmiar 120x60 cm – kolor imitacja betonu.

Pytanie nr 11: Jako wykończenie podłóg w pomieszczeniach gospodarczych, w opisie „pw2” podają Państwo płytki terakota 30x30 cm. Prosimy o informację, czy takie wykończenie pozostaje bez zmian.

Odpowiedź:

Tak.

Pytanie nr 12: Płytki ścienne w przedmiarze podają Państwo o wymiarach 40x40 cm, natomiast z rysunku D08 wynika, że są to rozmiary 297x327 i 19x150. Prosimy o sprecyzowanie, które i o jakich wymiarach przyjąć do wyceny.

Odpowiedź:

Wg detalu.

Pytanie nr 13: Jakie płytki podłogowe przyjąć w łazienkach i węzłach sanitarnych? Prosimy podać wszystkie parametry niezbędne do ich wyceny.

Odpowiedź:

Jak na ścianach - 19x150, układane na dziko.

Pytanie nr 14: Prosimy o potwierdzenie, czy wzdłuż ścianki działowej pomiędzy pomieszczeniami 1.16 (sala konferencyjna), a 1.15 (miejsce spotkań) – na parterze, należy dodatkowo wycenić ściankę przesuwaną akustyczną?

Odpowiedź:

Tak

Pytanie nr 15: Prosimy o podanie rodzaju membrany dachowej wraz z parametrami niezbędnymi do wyceny.

Odpowiedź:

Należy wycenić membranę montowaną systemowo. Wymagane parametry podano w opisie. Należy wycenić wraz ze wszystkimi zalecanymi przez producenta warstwami.

Pytanie nr 16: Zamawiający do SIWZ dołączył załącznik nr 7 Wzór gwarancji wadialnej. W dolnej części tego wzoru widnieje zapis: „UWAGA! Dokonanie wypłaty zabezpieczonej kwoty nie może być uzależnione od spełnienia przez Zamawiającego jakichkolwiek dodatkowych warunków lub przedłożenia jakichkolwiek dokumentów. W przypadku przedłożenia gwarancji niezgodnej ze wzorem lub zawierającej jakiegokolwiek dodatkowe zastrzeżenia, Zamawiający uzna, że Wykonawca nie wniósł wadium.”, natomiast w rozdziale XXI. Wykaz załączników do niniejszej SIWZ przy odnośniku (\*) jest zapis : „Są to przykładowe wzory i nie są do obowiązkowego stosowania. Wzory mają ułatwić złożenie oferty. Zamawiający dopuszcza inne wzory, jednak winny one zawierać wszystkie istotne postanowienia treści SIWZ. W przedstawionych wzorach, wymagana treść SIWZ, jest zawarta.”

W związku z powyższym proszę o potwierdzenie, że załączony dokument skoro jest „Wzorem gwarancji wadialnej” może zawierać również dodatkowe informacje min. takie jak:

- termin zapłaty należności z tytułu niniejszej gwarancji
- dokument żądania zapłaty z niniejszej gwarancji powinien być podpisany przez osoby uprawnione do składania oświadczeń w imieniu Beneficjenta oraz wskazaniem podstawy jego uprawnienia (Brak klauzuli identyfikacyjnej rodzi ryzyko złożenia roszczenia przez osobę nie uprawnioną ze strony Beneficjenta, a tym samym przekazania wypłaty z gwarancji niewłaściwemu podmiotowi)
- podanie rachunku bankowego na jaki ma zostać wypłacone roszczenie
- gdzie należy złożyć roszczenie
- informacja, że wiarygodność wynikająca z niniejszej gwarancji nie może być przedmiotem przelewu na rzecz osoby trzeciej
- oraz inne powszechnie stosowane przez „rynek” bankowy i ubezpieczeniowy pozwalające na wystawienie takiej gwarancji

Odpowiedź:

Zamawiający nie może wymagać od Wykonawcy, aby przedstawił gwarancję wadialną w formie wskazanej przez Zamawiającego. Zamawiający potwierdza treść przytoczoną przez Wykonawcę – jako prawidłową. Wykonawca może złożyć gwarancję wadialną wg innego wzoru, jednak przedstawiona we wzorze gwarancji treść musi zostać w niej zawarta.

Dodatkowe informacje wskazane przez zadającego pytanie to zastrzeżenia. Zgodnie z treścią przytoczonego przypisu dokonanie wypłaty zabezpieczonej kwoty nie może być uzależnione od



spełnienia przez Zamawiającego jakichkolwiek dodatkowych warunków lub przedłożenia jakichkolwiek dokumentów. W przypadku przedłożenia gwarancji niezgodnej ze wzorem lub zawierającej jakiegokolwiek dodatkowe zastrzeżenia, Zamawiający uzna, że Wykonawca nie wniósł wadium.

Jednocześnie Zamawiający wyjaśnia, iż zgodnie z obowiązującymi przepisami, reprezentacja Zamawiającego ujawniona jest w KRSie Zamawiającego.

Gwarancja wadialna może zawierać inne dodatkowe informacje, ale informacje te nie mogą mieć charakteru zastrzeżeń, wykraczających poza wskazany wzór i wprowadzających dodatkowe obowiązki czy wymagania dla Zamawiającego. Ponadto Zamawiający wskazuje, iż Wykonawcy mają kilka form gwarancji wadialnej do wyboru, zgodnie z Pzp.

Pytanie 17: Zamawiający do SIWZ dołączył załącznik nr 8 Wzór gwarancji zabezpieczenia należytego wykonania umowy i usunięcia wad. W dolnej części tego wzoru widnieje zapis:

„UWAGA! Dokonanie wypłaty zabezpieczonej kwoty nie może być uzależnione od spełnienia przez Zamawiającego jakichkolwiek dodatkowych warunków lub przedłożenia jakichkolwiek dokumentów. W przypadku przedłożenia gwarancji niezgodnej ze wzorem lub zawierającej jakiegokolwiek dodatkowe zastrzeżenia, Zamawiający uzna, że Wykonawca nie wniósł zabezpieczenia należytego wykonania umowy.” natomiast w rozdziale XXI. Wykaz załączników do niniejszej SIWZ przy odnośniku (\*) jest zapis : „Są to przykładowe wzory i nie są do obowiązkowego stosowania. Wzory mają ułatwić złożenie oferty. Zamawiający dopuszcza inne wzory, jednak winny one zawierać wszystkie istotne postanowienia treści SIWZ. W przedstawionych wzorach, wymagana treść SIWZ, jest zawarta.”

W związku z powyższym proszę o potwierdzenie, że załączony dokument skoro jest „Wzorem gwarancji zabezpieczenia należytego wykonania umowy i usunięcia wad” może zawierać również dodatkowe informacje min. takie jak:

- termin zapłaty należności z tytułu niniejszej gwarancji
- dokument żądania zapłaty z niniejszej gwarancji powinien być podpisany przez osoby uprawnione do składania oświadczeń w imieniu Beneficjenta oraz wskazaniem podstawy jego uprawnienia (Brak klauzuli identyfikacyjnej rodzi ryzyko złożenia roszczenia przez osobę nie uprawnioną ze strony Beneficjenta, a tym samym przekazania wypłaty z gwarancji niewłaściwemu podmiotowi)
- podanie rachunku bankowego na jaki ma zostać wypłacone roszczenie
- gdzie należy złożyć roszczenie
- informacja, że wierzytelność wynikająca z niniejszej gwarancji nie może być przedmiotem przelewu na rzecz osoby trzeciej
- określenie dokumentów jakie mają być dołączone do żądania wypłaty roszczenia, m.in. : pisemne oświadczenie, że Zobowiązany nie wykonał lub nienależycie wykonał kontrakt

oraz że żądana kwota jest należna, dokument umocowania osób podpisanych pod wezwaniem do zapłaty, pisemne oświadczenie, że Zobowiązany pomimo pisemnego wezwania do usunięcia wad i usterek nie usunął lub nienależycie usunął wady i ustereki ujawnione po podpisaniu bezusterkowego protokołu odbioru końcowego

oraz że kwota jest należna, kopię wezwania Zobowiązanego do usunięcia wad i usterek w którym określono rodzaj wad i termin ich usunięcia wraz z dowodem nadania

- oraz inne powszechnie stosowane przez „rynek” bankowy i ubezpieczeniowy, pozwalające na wystawienie takiej gwarancji

Odpowiedź:

Zamawiający nie może wymagać od Wykonawcy, aby przedstawił gwarancję zabezpieczenia należytego wykonania umowy i usunięcia wad w formie wskazanej przez Zamawiającego.

Zamawiający potwierdza treść przytoczoną przez Wykonawcę – jako prawidłową. Wykonawca może złożyć gwarancję zabezpieczenia należytego wykonania umowy i usunięcia wad wg innego wzoru, jednak przedstawiona we wzorze gwarancji treść musi zostać w niej zawarta.

Dodatkowe informacje wskazane przez zadającego pytanie to zastrzeżenia. Zgodnie z treścią przytoczonego przypisu dokonanie wypłaty zabezpieczonej kwoty nie może być uzależnione od spełnienia przez Zamawiającego jakichkolwiek dodatkowych warunków lub przedłożenia jakichkolwiek dokumentów. W przypadku przedłożenia gwarancji niezgodnej ze wzorem lub zawierającej jakiegokolwiek dodatkowe zastrzeżenia, Zamawiający uzna, że Wykonawca nie wniósł zabezpieczenia należytego wykonania umowy i usunięcia wad.

Jednocześnie Zamawiający wyjaśnia, iż zgodnie z obowiązującymi przepisami, reprezentacja Zamawiającego ujawniona jest w KRSie Zamawiającego.

Gwarancja zabezpieczenia należytego wykonania umowy i usunięcia wad może zawierać inne dodatkowe informacje, ale informacje te nie mogą mieć charakteru zastrzeżeń, wykraczających poza wskazany wzór i wprowadzających dodatkowe obowiązki czy wymagania dla Zamawiającego. Ponadto Zamawiający wskazuje, iż Wykonawcy mają kilka form zabezpieczenia do wyboru, zgodnie z Pzp.

Pytanie 18: Wykonawca wnosi o uporządkowanie kwestii związanej z gwarancjami wadium oraz należytym wykonaniem oraz usunięciem wad i usterek w zakresie formalno-prawnym, w taki sposób aby w przedstawiony w SIWZ wzór stanowiący załącznik nr 7 i 8 do SIWZ umożliwił przedstawienie gwarancji od różnych firm ubezpieczeniowych lub bankowych adekwatnie do funkcji jakie ma pełnić dana gwarancja w świetle przepisów PZP

Odpowiedź:

Odpowiedzi udzielono powyżej dla pytań nr 16 i 17. Ponadto Zamawiający wskazuje, iż Wykonawcy mają kilka form zabezpieczenia do wyboru, zgodnie z Pzp.

## **WNIOSEK NR 6**

Pytanie 1. W opisie technicznym branży architektury pkt 3.2.10 Stolarka otworowa, widnieje zapis, iż niektóre elementy stolarki mają zostać wyposażone w okucia antywłamaniowe. Proszę o konkretne wskazanie, które elementy mają zostać wyposażone w okucia antywłamaniowe.

Odpowiedź:

Proszę o zapoznanie się z opisem – na parterze – szklenie oraz okucia drzwi i okien.

Pytanie 2. W specyfikacji technicznej pkt SST-1.9 STOLARKA I ŚLUSARKA widnieje zapis, iż współczynnik przenikania ciepła dla całego elementu ma wynosić  $U_{max}=0,6$  W/m<sup>2</sup>K, natomiast na rysunkach zestawczych oraz w opisie technicznym  $U_{max}=0,9$  W/m<sup>2</sup>K. Proszę o potwierdzenie, że współczynnik przenikania ciepła dla całego elementu ma wynosić  $U_{max}=0,9$  W/m<sup>2</sup>K, natomiast współczynnik przenikania ciepła dla szklenia ma wynosić  $U_{max}=0,6$  W/m<sup>2</sup>K.

Odpowiedź:

$U_{max}= 0,9$  dla całego okna. Dla zestawu szybowego 0,6.

Pytanie 3. Proszę o sprecyzowanie parametrów do opraw zewnętrznych oraz wskazanie lokalizacji montażu opraw, gdyż PZT nie rozgranicza 2 typów opraw, o których mowa z przedmiarze.

Odpowiedź:

Oprawy oświetlenia ulicznego LED, 55W, IP65, montaż na wysięgniku, Kolor 840. Lokalizacja zgodnie z PZT w projekcie budowlanym.

Przedmiar jest jedynie dokumentem pomocniczym i nie służy do wyceny robót.

Pytanie 4. W kosztorysie w części dotyczącej instalacji telewizji przemysłowej znajduje się tylko jedna kamera zewnętrzna – ilość i rodzaje kamer nie są zgodne z projektem. Prosimy o poprawienie przedmiarów.

Odpowiedź:

Wycenić ilość kamer CCTV zgodnie z PW i schematem T04 – tzn część kamer przewidziana jedynie tylko w zakresie wyprowadzenia oprzewodowania.

Przedmiar jest jedynie dokumentem pomocniczym i nie służy do wyceny robót.

Pytanie 5. Czy rozbudowa stacji SN (niezbędna do podłączenia projektowanego budynku) wchodzi w zakres wyceny? Jeśli tak prosimy o udostępnienie projektu rozbudowy stacji SN wraz z uzgodnieniami z zakładem energetycznym.

Odpowiedź:

Zgodnie z zapisami OPZ w zakres przedmiotu zamówienia wchodzi zaprojektowanie i wykonanie przebudowy układu zasilającego w zakresie wynikającym z warunków zasilania (przebudowa trafostacji, rozdzielni Sn i nn istniejących)

Pytanie 6. W projekcie elektrycznym podano parametry UPS-a, w których brakuje informacji jaki należy przyjąć czas podtrzymania. Prosimy o uzupełnienie informacji.

Odpowiedź:

Czas podtrzymania UPS - 15 min

Pytanie 7. W projekcie elektrycznym na schemacie zasilania znajduje się informacja o agregacie prężnym. Czy dostawa agregatu wchodzi w zakres zamówienia?

Jeśli tak to prosimy o podanie parametrów agregatu.

Odpowiedź:

Dostawa agregatu nie wchodzi w zakres dostawy.

Pytanie 8. Projekt oraz przedmiary wskazują, że obiekt ma być wyposażony w system kontroli dostępu. Prosimy o udostępnienie schematu SKD.

Odpowiedź:

Należy wycenić indywidualne przejścia kontrolowane w systemie autonomicznym w ilość wg projektu.

Pytanie 9. Proszę o informację czy obróbki blacharskie na dachu należy wykonać z blachy tytan-cynk czy stalowej ocynkowanej?

Odpowiedź:

Proszę o zapoznanie się z detalem D-07 – blacha tytan cynk – UWAGA na styku z aluminium stosować przekładki.

Pytanie 10. Proszę o przesłanie geologii wskazujących układ i rodzaj warstw ziemnych występujących na Inwestycji do której odnosi się opis konstrukcji

Odpowiedź:

Opinię geotechniczną załączono do pakietu nr 2.

Pytanie 11. Proszę o przesłanie projektu inwentaryzacji zieleni przeznaczonej do wycinki wskazanej w przedmiarze, określającej parametry roślinności przeznaczonej do wycinki

Odpowiedź:

Przewiduje się wycięcie – dostosowanie zieleni niskiej wzdłuż północnej granicy opracowania. Dodatkowo projekt przewiduje wjazdy między istniejącymi drzewami bez wycinek. Należy przewidzieć konieczność prac ręcznych.

Przedmiar jest jedynie dokumentem pomocniczym i nie służy do wyceny robót.

Pytanie 12. Proszę o informację czy uzgodnienia i opłaty związane z wycinką zieleni są po stronie Zamawiającego czy Wykonawcy

Odpowiedź:

Uzgodnienia i opłaty związane z wycinką zieleni leżą po stronie Wykonawcy

Pytanie 13. Proszę o informację czy Zamawiający wymaga od Wykonawcy rocznej pielęgnacji zieleni po zakończeniu robót

Odpowiedź:

Tak, wymaga

Pytanie 14. Ze względu na rozbieżności w opisie wykonania ścianki mobilnej proszę o informację czy ma ona zostać wykonana z pełnych paneli w kolorze szarym (str. 26 opisu) czy z naturalnego forniru drewnianego (str. 28 opisu) i czy powinna zawierać perforację (str. 26 opisu) jeżeli tak to proszę o przesłanie wytycznych

Odpowiedź:

Szary. Podano równoważne rozwiązania

Pytanie 15. Ze względem

Odpowiedź:

Brak pytania

Pytanie 16. Proszę o informację czy tabliczki informacyjne drzewiowe wskazane na stronie 33 opis są w zakresie wyceny jeżeli tak to proszę o podanie ilości oraz wskazanie miejsca w którym dziale należy je ująć

Odpowiedź:

Tabliczki nie są objęte przedmiotowym zamówieniem

Pytanie 17. Proszę o informację czy euroskrzynki wskazane na stronie 21 opis są w zakresie wyceny jeżeli tak to proszę o potwierdzenie ilości 5 skrzynek po 3 w trzech rzędach oraz wskazanie miejsca w którym dziale należy je ująć

Odpowiedź:

Tak wyceniać. (15 szt)

Zamawiający wskazuje, że w przypadku, gdy w Tabeli ceny ryczałtowej nie ma wyszczególnionej danej pozycji (robót czy dostaw w ramach robót) to należy ją ujmować w pozycji najbardziej zbliżonej.

Zamawiający przypomina, że cena oferty jest ryczałtowa. a nie kosztorysowa.

Pytanie\_18. Ze względu na wymaganie według opisu klap rewizyjnych w sufitach a brak ich wrysowania na przekazanym PT prosiłbym o przesłanie wymagań wraz z wymiarami oraz ilościami, które należy przyjąć do oferty

Odpowiedź:

Rewizje	Wymiar	Ilość
Wentylacja	60x60	60
Klapy p.poż.	60x60	17
Kasety VRV	20x50	17
Instalacje rurowe	60x60	20
Ograniczniki cyrkulacji	60x60	5

Pytanie\_19. Proszę o przedłużenie terminu składania ofert o 7 dni tj. do dn. 17.06.2020, ze względu na brak odpowiedzi na wiele istotnych pytań, poruszających kwestie techniczne potrzebne do uzyskania rzetelnej wyceny od naszych dostawców i usługodawców.

Odpowiedź:

Zgodnie z przepisami ustawy Pzp, w tym zgodnie z art. 31 Wykonawca może zwrócić się do zamawiającego o wyjaśnienie treści specyfikacji istotnych warunków zamówienia. **Zamawiający jest obowiązany udzielić wyjaśnień niezwłocznie, jednak nie później niż na 2 dni przed upływem terminu składania ofert** - jeżeli wartość zamówienia jest mniejsza niż kwoty określone w przepisach wydanych na podstawie art. 11 ust. 8 - pod warunkiem że wniosek o wyjaśnienie treści specyfikacji istotnych warunków zamówienia wpłynął do zamawiającego nie później niż do końca dnia, w którym upływa połowa wyznaczonego terminu składania ofert.

Do Zamawiającego wpłynęło ponad 200 pytań od różnych Wykonawców. Zamawiający, w celu usprawnienia procedury odpowiadania na pytania – podzielił te pytania na pakiety i odpowiada na nie niezwłocznie po kolei (wg kolejności wpływu). Ostateczny termin na udzielenie odpowiedzi przez Zamawiającego upływa na 2 dni przed terminem składania ofert (przed tym terminem odpowiedzi muszą zostać udzielone).

Zamawiający udziela odpowiedzi na wszystkie zadane pytania, zgodnie z ustawą Pzp. Nie można twierdzić, iż „brak” jest odpowiedzi gdyż termin na ich udzielenie jeszcze nie upłynął, a Zamawiający udziela odpowiedzi sukcesywnie.

## **WNIOSEK NR 7**

Pytanie\_1. Prosimy o potwierdzenie że zestawy komputerowe umieszczone w tabeli wyposażenia pomieszczeń, są w zakresie dostaw Wykonawcy.

Odpowiedź:

zestawy komputerowe umieszczone w tabeli wyposażenia pomieszczeń NIE są w zakresie dostaw Wykonawcy **zgodnie z odpowiedziami z dnia 01.06.2020**

Pytanie\_2. Prosimy o zamieszczenie parametrów technicznych dla zestawów komputerowych.

Odpowiedź:

Nie dotyczy

Pytanie 3. Prosimy o potwierdzenie, że zakres dostaw określony w projekcie jako ETAPII nie jest w dostawach Wykonawcy.

Odpowiedź:

**Zakres dostaw który nie obejmuje przedmiot zamówienia został przedstawiony w OPZ.**

Pytanie 4. Prosimy o określenie ilości dostaw jednostki komputerowej do zarządzania infrastrukturą sieciową.

Odpowiedź:

Wg projektu

Pytanie 5. Prosimy o określenie ilości dostaw komputera sterującego.

Odpowiedź:

Wg projektu

Pytanie 6. Prosimy o potwierdzenie że w zakresie systemu AV dla sal 1.1 1.3 1.15 oraz 1.16 jest wykonanie jedynie okablowania systemu. Sale 2.10 i 3.10 należy okablować wraz z dostawą i uruchomieniem systemu.

Odpowiedź:

Potwierdzam

Pytanie 7.

Prosimy o określenie przedmiotu zamówienia w zakresie okablowania telefonicznego w celu przygotowania rzetelnej oferty cenowej. Zawarte w PW zapisy "Wykonawca jest zobowiązany weryfikacji istniejącego systemu telefonicznego i do ewentualnego uzupełnienia brakujących licencji oprogramowania oraz rozbudowy urządzeń aktywnych." na to nie pozwalają.

Odpowiedź:

Należy wycenić wg projektu i opisu systemu okablowania strukturalnego. Nie wyceniać rozbudowy urządzeń aktywnych

Pytanie 8. Schemat systemu okablowania strukturalnego zawiera przyłącze światłowodowe prowadzone w kanalizacji teletechnicznej, w innych opracowaniach brak informacji o trasie okablowania. Prosimy o uzupełnienie.

Odpowiedź:

Przyłącze światłowodowe poza zakresem opracowania i realizacji

Pytanie 9. Zgodnie z Projektem Budowlanym układ pomiarowy należy zabudować w złączu kablówpomiarowym natomiast według Warunków Przyłączeniowych wydanych przez Tauron Dystrybucja układ pomiarowy należy zabudować w pierwszym polu rozdzielnicy SN, prosimy o wyjaśnienie rozbieżności.

Odpowiedź:

Zgodnie z zapisami OPZ w zakres przedmiotu zamówienia wchodzi zaprojektowanie i wykonanie przebudowy układu zasilającego w zakresie wynikającym z warunków zasilania (przebudowa trafostacji, rozdzielni Sn i nn istniejących)

Pytanie 10. Zgodnie z Warunkami Przyłączeniowymi wydanymi przez Tauron Dystrybucja na cały zakres inwestycji określony w warunkach winna zostać opracowana dokumentacja i uzgodniona z Tauron Dystrybucja, w związku z powyższym prosimy o dołączenie uzgodnionej dokumentacji do postępowania.

Odpowiedź:

Zgodnie z zapisami OPZ w zakres przedmiotu zamówienia wchodzi zaprojektowanie i wykonanie przebudowy układu zasilającego w zakresie wynikającym z warunków zasilania (przebudowa trafostacji, rozdzielni Sn i nn istniejących)

Pytanie 11. Zgodnie z rysunkiem nr Z01 linię zasilającą projektowany budynek należy doprowadzić do złącza kablowo-pomiarowego. Prosimy o potwierdzenie iż zasilanie złącza kablowego jest poza zakresem Wykonawcy.

Odpowiedź:

Wycenić zgodnie z PW – linia zasilająca doprowadzona do rozdzielni stacji trafo

Pytanie 12. Zgodnie z TAB.2 Tabela doboru kabli długość kabla zasilającego RG w nowo projektowanym budynku ma 110 m i kończy się w RGnn w budynku istniejącym, natomiast trasa zgodnie z rysunkiem Z01 kończy się w złączu kablowo-pomiarowym znajdującym się ok. 10 m od nowo projektowanego budynku. Prosimy o jednoznaczne określenie zakresu prac do wykonania przez Wykonawcę, w przypadku gdy zakresem jest wykonanie linii zasilającej do RGnn w istniejącym budynku prosimy o załączenie do postępowania PZT z projektowaną linią zasilającą od RG do RGnn.

Odpowiedź:

Wycenić linię zgodnie z tabelą doboru kabli

Wycenić kable zgodnie z obowiązującą dla danego budynku klasą CPR. Na drogach ewakuacyjnych stosować przewody w klasie B2ca-s1b,d1,a1- dotyczy wszystkich instalacji.

Pytanie 13. Zgodnie z Projektem Wykonawczym załączonym do postępowania przetargowego należy wykonać linię kablową, która umożliwi podłączenie agregatu przerożnego, czy Zamawiający posiada uzgodnienie z Tauron Dystrybucja w kwestii podłączeni urządzenia prądowórczego do sieci elektrycznej ?

Odpowiedź:

Brak uzgodnienia.

**WNIOSEK NR 8**

Pytanie 1: Czy zaakceptują Państwo gwarancję wadialną na projekt pn. „Budowa budynku wraz z niezbędną infrastrukturą i wyposażeniem celem utworzenia Inkubatora Przedsiębiorczości E-SPORTU przy ul. Józefa Mianowskiego 2b we Wrocławiu” w formie elektronicznej?

Jeśli nie, to prosba o dopuszczenia zapisu, który mówi o wygaśnięciu zobowiązania w przypadku zwrotu oryginału

Odpowiedź:

Zamawiający nie akceptuje gwarancji wadialnej złożonej w formie elektronicznej.

Zapis o wygaśnięciu zobowiązania w przypadku zwrotu oryginału gwarancji wadialnej nie stanowi zastrzeżenia (zostanie zaakceptowany).

**WNIOSEK NR 9**

Pytanie 1: W przedstawionym przez Zamawiającego wzorze gwarancji wadialnej nie ma klauzuli identyfikacyjnej, co grozi niebezpieczeństwem pociągnięcia gwarancji przez osoby postronne.

Prosimy o dopuszczenie zapisu w gwarancji wadialnej o treści:

„W celu identyfikacji, żądanie zapłaty zawierające wyżej wspomniane oświadczenie, należy nam przekazać za pośrednictwem banku prowadzącego Państwa rachunek wraz z potwierdzeniem tego banku, że widniejące na żądaniu podpisy należą do osób uprawnionych do zaciągania zobowiązań w Państwa imieniu”

W przypadku dopuszczenia powyższego zapisu prosimy o przedstawienie nowego wzoru gwarancji wadialnej.

Odpowiedź:

Odpowiedzi udzielono dla pytań nr 16 i 17, Wniosek nr 5 - powyżej

### **WNIOSEK NR 10**

Pytanie 1:

1. PW – architektura – przewiduje wykonanie tynków cementowo-wapiennych gr. 1,5 cm jako tynki IV kategorii i minimum 2 warstw gładzi gipsowych (opis str. 24). Czy można przyjąć w pomieszczeniach suchych w ofercie wykonanie zamiennie tynku gipsowego na ścianach i sufitach? Będzie to rozwiązanie tańsze. W pomieszczeniach mokrych pozostałaby tynk cementowo – wapienny +gładź.

Odpowiedź:

Ze względu na trwałość tynku należy wykonać tynki zgodnie z projektem.

Pytanie 2:

2. Czy nad wszystkimi sufitami podwieszanymi wykonywać tynk – cem. wapienny + gładź gipsową + malowanie sufitu?

Odpowiedź:

Nad sufitami podwieszonymi można nie wykonywać tynków. Tynki na ścianach należy wyprowadzić minimum 10 cm nad spód sufitu podwieszonego.

Pytanie 3:

3. Według opisu PW – architektura – str. 21 – należy budynek wyposażyć w podesty sceniczne o wym. 100x200 cm ilość szt. 25. W jakim pomieszczeniu znajdują się te podesty? Czy należy je ująć w ofercie? Czy te podesty mają być zamontowane na stałe, czy są przenośne?

Odpowiedź:

Podesty są przenośne i wyłączone z postępowania.

Proszę o zapoznanie się z OPZ.

Pytanie 4:



je udę w ofercie: czy te podesty mają być zamontowane na stałe, czy są przenośne.

4. Według opisu PW – architektura – str. 21 należy budynek wyposażyć w skrzynki pocztowe montowane we wnęce korytarzowej na parterze – Ilość 5 skrzynek po 3 w trzech rzędach. Ile ma być takich pojedynczych skrzynek?  $5 \times 3 = 15$  szt, czy  $5 \times 3 \times 3 = 45$  szt?

Odpowiedź:

15 szt.

Pytanie 5:

5. Według opisu do PW – architektura - należy dostarczyć i zamontować przydrzwiowe tabliczki informacyjne wykonane z profili aluminiowych o wym. 90x180 mm. Prosimy o informacje ile takich tabliczek należy zamontować?

Odpowiedź:

Tabliczki wyłączone z postępowania.

Pytanie 6:

6. Według zestawienia pomieszczeń dla poszczególnych kondygnacji na posadzkach należy ułożyć płytki gresowe o wym. 120x60 cm. Prosimy o podanie produktu referencyjnego, czy wykonawca może zastosować płytki dowolnego producenta o tych wymiarach?

Odpowiedź:

Konkretna firma nie jest wymogiem projektowym. Proszę o zapoznanie się także z opisem technicznym. Należy pamiętać, że wszystkie materiały muszą być wbudowywane zgodnie z przeznaczeniem wskazanym przez producenta – budynki użyteczności publicznej.

Pytanie 7:

7. Według PW – opis architektura str. 17 – pomieszczenia gospodarcze posadzki z płytek 30x30 cm wg zestawienia pomieszczeń 1.2 magazynek, 1.5 pom. gosp., 1,12 pom. socjalne należy ułożyć płytki o wym. 120x60 cm. Jakie płytki ułożyć w pomieszczeniach gospodarczych?

Odpowiedź:

Wystarczające będą 30x30 cm

Pytanie 8:

8. Jakie płytki podłogowe należy ułożyć w łazienkach i węzłach sanitarnych – jakie wymiary, producent. W opisie PW – architektura „rodzaj i układ płytek według projektu wykonawczego w PW brak takiego rysunku, prosimy o uzupełnienie rysunku.

Odpowiedź:

Na podłodze takie same jak na ścianie –drewnopodobne układane na dziko.

Pytanie 9:

9. Na rysunku D-08 przedstawiono układ płytek na ścianach węzłów sanitarnych z płytek o wym. 19x150 cm i mozaiki 279x327 mm. Prosimy o podanie producenta referencyjnego. Czy są to płytki Marazzi? Czy konieczne są takie wymiary płytek, czy mogą być zbliżone?

Odpowiedź:

Wymiary mogą być zbliżone.

Pytane 10:

10. Czy wszystkie okna na parterze O1 i O2 mają być zabezpieczone od wewnątrz pochwytem? Jeśli taki, to jaki to ma być pochwytem – stal nierdzewna, malowany proszkowo, drewniany?

Odpowiedź:

Na parterze nie ma konieczności montowania pochwytu.

Pytanie 11:

11. Część elewacji należy ocieplić wełną mineralną i wykończyć tynkiem cienkowarstwowym na siatce. Jaki to ma być tynk? Mineralny, akrylowy, silikonowy, silikatowy, jakiej grubości? Prosimy o podanie produktu referencyjnego.

Odpowiedź:

Konkretny produkt nie jest wymogiem projektowym. Należy przewidzieć tynk, który producent zaleca na wełnę mineralną.

Pytanie 12:

12. Według opisu PW – architektura - należy na cokole elewacji wykonać tynk wodoodporny, mozaikowy. Na rysunkach elewacji nie ma wrysowanego cokołu. Jaka ma być wysokość cokołu?

Odpowiedź:

Patrz przekroje – zgodnie ze sztuką minimum 30 cm ponad urządzony teren realizować cokół.

Pytanie 13:

13. W projekcie należy zamontować ściankę akustyczną. Jakie wymiary ma ta ścianka? Czy występuje ona tylko w pomieszczeniu 1.3 sala konferencyjna, czy jeszcze w innych pomieszczeniach? Jeśli tak, to jakie ma wymiary?

Odpowiedź:

Także w 1.16, Realizować na pełną wysokość wraz z szyną (patrz opis) systemową – patrz przekroje.

Pytanie 14:

14. Czy winda zaprojektowana w budynku ma mieć napęd hydrauliczny, czy elektryczny?

Odpowiedź:

Nie jest to wymogiem projektowym. Należy przewidzieć windę bez osobnej maszynowni.

Pytanie 15:

15. W Sali konferencyjnej na parterze w osi „3” (nie fasada) zaznaczone są rolety sterowane zaciemniające. Jakie są wymiary tych rolet – szerokość i wysokość. Z rzutu szerokość nie jest jednoznaczna, a przekroju w tym miejscu nie ma.

Odpowiedź:

Proszę o zapoznanie się z przekrojami – zasada montażu wszędzie taka sama. Konieczne zapewnienie zaciemnienia wszystkich przeszkleń – wymiary z rzutu, wysokość z przekroju, podział na segmenty wg wytycznych producenta. Materiał nie jest wymogiem projektowym – konieczne jest doprowadzenie po zastąpieniu do pełnego przesłonięcia.

Pytanie 16:

16. Według rys. Aw01 – rzut parteru należy w drzwiach Dp5 i Dp6 w Sali konferencyjnej zamontować „osobna roleta na drzwi ręczna”. Jaka to ma być roleta, prosimy o podanie parametrów, wytycznych do wyceny, jak ma być mocowana do skrzydła czy do ościeży?

Odpowiedź:

Roleta systemowa – rozwijana, prowadnice montowane do ramy drzwi.

Pytanie 17:

17. Czy rolety w drzwiach wewnętrznych jak w pytaniu nr 16 (osobna roleta na drzwi ręczna) mają być montowane tylko w drzwiach Sali konferencyjnej, czy gdzieś jeszcze? Na rzutach kondygnacji występują w 2 szt. drzwi, natomiast w przedmiarze jest ich więcej.

Odpowiedź:

Tylko w Sali konferencyjnej.

Pytanie 18:

18. Według opisu PW – architektura - str. 16 jest zapis „w zestawie z każdym oknem roleta wewnętrzna”. Jakie to mają być rolety? Zaciemniające, w kasecie, z prowadnicami, wolnowiszące? Czy ich dostawa i montaż są w zakresie oferty?

Odpowiedź:

1 We wszystkich oknach pomieszczeń na pobyt od wewnątrz należy zainstalować rolety wewnętrzne ręczne. W niektórych pomieszczeniach projektuje się rolety mechaniczne. Należy je wyceniać jako komplet z oknami ponieważ mają stanowić integralną część tych okien.

2 Materiałowa, półprzepuszczalna.

3 Wykonana z wysokiej jakości tkaniny poliestrowej

4 Rolka górna w kasecie

5 Na profilach pionowych okna zastosować prowadnice

Pytanie 19:

19. W niektórych pomieszczeniach parteru należy zastosować kurtyny p.poż. EI30 zamykające się automatycznie w czasie pożaru. Proszę o podanie specyfikacji takich kurtyń. Brak w przedmiarze inwestora takiej pozycji, czy można uzupełnić przedmiar?

Odpowiedź:

Kurtyny muszą być wyposażone w czujnik dymu i temperatury oraz automatykę w zestawie. Należy także przewidzieć sterowanie manipulatorem ściennym kluczykowym.

Przedmiar jest jedynie dokumentem pomocniczym i nie służy do wyceny robót.

## **WNIOSEK NR 11**

### Pytanie 1:

1. Prosimy o uzupełnienie dokumentacji przetargowej o specyfikację i szczegółowe informacje niezbędne do wyceny ścianki mobilnej.

### Odpowiedź:

Niezbędne parametry znajdują się w opisie.

### Pytanie 2:

2. Prosimy o uzupełnienie dokumentacji przetargowej – projektowej o przekrój budynku obejmujący ściankę mobilną.

### Odpowiedź:

Niezbędne detale znajdują się w opisie. Co do zasady należy ją montować ściśle wg instrukcji montażu producenta.

### Pytanie 3:

3. Prosimy o uzupełnienie dokumentacji przetargowej o badania Geologiczne.

### Odpowiedź:

Badania geotechniczne dołączono do Pakietu odpowiedzi nr 2

### Pytanie 4:

4. Prosimy o uzupełnienie dokumentacji projektowej o szczegół ekranu na całą szerokość pomieszczenia 1.3 Sala Konferencyjna oraz o specyfikację techniczną w/w ekranu .

### Odpowiedź:

Dostawa wyłączona z opracowania.

### Pytanie 5:

5. Prosimy o uzupełnienie dokumentacji przetargowej o specyfikację i szczegółowe informacje dotyczące rolet okiennych.

### Odpowiedź:

Rolety zaciemniające wskazano na rzutach – Parter Sala Konferencyjna. Wymogiem projektowym jest uzyskanie pełnego zaciemnienia. Nie jest wymogiem projektowym materiał wykonania. Można zastosować zarówno materiałowe jak i PCV. Kasety z napędem mechanicznym – patrz przekrój B1

Sterowanie umożliwiające zamykanie poszczególnych segmentów wskazanych na rzutach.

### Pytanie 6:

6. Ze względu na niestandardowe przeznaczenie budynku i w celu uzyskania kompletnych ofert od dostawców i podwykonawców wszelkich branż, prosimy o przedłużenie terminu składania ofert do dnia 24 czerwca 2020r.



Odpowiedź:

Termin składania ofert został wydłużony do 16 czerwca 2020 r. (modyfikacja nr 3)

**WNIOSEK NR 12**

Pytanie 1:

1. Prosimy o potwierdzenie, że na warstwie chudego betonu pod fundamentami nie należy układać żadnej izolacji – np. z folii, papy.

Odpowiedź:

Folia.

Pytanie 2:

2. Prosimy o potwierdzenie, że na ławach i stopach fundamentowych nie należy wykonywać żadnych izolacji przeciwwodnych, np. z mas bitumicznych, należy zastosować tylko beton wodoszczelny.

Odpowiedź:

Pod spód folia na wierzch bitumenty.

Pytanie 3:

3. Prosimy o potwierdzenie, że na ścianach fundamentowych należy wykonać izolację przeciwwodną lekką z dwóch warstw mas bitumicznych.

Odpowiedź:

Zaprojektowano izolację lekką – potwierdzam.

Pytanie 4:

4. Prosimy o informację, czy na ścianach fundamentowych należy wykonywać izolację poziomą z papy pod ścianą murowaną?

Odpowiedź:

Tak, zgodnie z przekrojami budynku.

Pytanie 5:

5. Prosimy o potwierdzenie, że nad otworami w ścianach murowanych wewnętrznych gr. 24 cm należy wykonać nadproża z podwójnych belek prefabrykowanych L-19.

Odpowiedź:

Tak. Zgodnie z projektem (pkt.4.3.6. OT konstrukcji).

Pytanie 6:

5. Prosimy o potwierdzenie, że nadproża w ścianach działowych murowanych należy wykonać systemowe lub z kątowników stalowych.

Odpowiedź:

Tak. Zgodnie z projektem (pkt.4.3.6. OT konstrukcji).

Pytanie 7:

7. Zwracamy się z prośbą o przedłużenie terminu składania ofert do dnia 17.06.2020 r. Ryczałtowy charakter wskazany w procedurze wymaga sprawdzenia przedmiaru Inwestora i aby było to sprawdzenie dokładne, potrzebny jest czas.

Inwestor nie udostępnia dokumentacji w formacie dwg, co znacznie ułatwiłoby i skróciłoby sprawdzanie.

Odpowiedź:

Termin składania ofert został wydłużony do 16 czerwca 2020 r. (modyfikacja nr 3)

**WNIOSEK NR 13**

Pytanie 1: Elektryczne. W projekcie wykonawczym instalacji teletechnicznych dla budynku CENTRUM E-SPORTU we Wrocławiu opisane zostały urządzenia aktywne tj. przełącznik sieciowy, kontroler sieci WIFI, urządzenia Access Point, jednostka komputerowa do zarządzania infrastrukturą siecią, serwery kasetonowe, macierz dyskowa oraz komputer sterujący – czy wymienione urządzenia wraz z instalacją i uruchomieniem zawierają się w przedmiocie Zamówienia?

Odpowiedź:

Potwierdzam , należy wycenić zgodnie z PW. **Zakres wyłączony z przedmiotu zamówienia został przestawiony w OPZ.**

Pytanie 2: Elektryczne. W projekcie wykonawczym instalacji elektrycznych w p. 2.2. Zasilanie podstawowe obiektu znajduje się zapis: Przebudowa układu zasilającego w zakresie wynikającym z warunków zasilania (przebudowa transformatora, rozdzielni Sn i nn istniejących) pozostaje w zakresie odrębnego opracowania. Proszę o udostępnienie tego opracowania.

Odpowiedź:

Zgodnie z zapisami OPZ w zakres przedmiotu zamówienia wchodzi zaprojektowanie i wykonanie przebudowy układu zasilającego w zakresie wynikającym z warunków zasilania (przebudowa trafostacji, rozdzielni Sn i nn istniejących)

Pytanie 3: Elektryczne. W projekcie wykonawczym instalacji elektrycznych w p. 2.3. *Projektowany układ pomiarowy* znajduje się zapis: *Przewiduje się wykorzystanie istniejącego układu pomiarowego zlokalizowanego przy rozdzielni głównej istniejącej stacji transformatorowej. Zgodnie z wymaganiami projektuje się zastosowanie odczytu danych z układów pomiarowych pośrednich zlokalizowanych dla poszczególnych tablic elektrycznych za pośrednictwem protokołu KNX. Dane odczytywane poprzez sieć okablowania strukturalnego zostaną przekazane do wybranej jednostki PC z oprogramowaniem umożliwiającym odpowiednią konfigurację systemu odczytu. Czy w zakresie zamówienia jest wykonanie pełnego układu pomiarowego wraz z dostawą i instalacją jednostki PC?*

Odpowiedź:

Potwierdzam , należy wycenić zgodnie z PW

Pytanie 4: Elektryczne. W projekcie wykonawczym instalacji elektrycznych w p. 2.16.4 *Zasilanie urządzeń teletechnicznych* jest zapis, że projektowany budynek zostanie wyposażony w instalację między innymi sygnalizację włamania i napadu (SSWiN). Proszę o wskazanie projektu wykonawczego systemu SSWiN.

Odpowiedź:

Rezygnacja z elementów SSWiN. Należy wycenić oprzewodowanie

Pytanie 5: Elektryczne. Projekt wykonawczy instalacji elektrycznych w p. 2.21 *Systemy zabezpieczenia przeciwpożarowego* powołuje się przyjęty scenariusz akcji ratunkowej podczas zagrożenia przez wykrycie pożaru przez system SAP i powiadomienie PSP. Proszę o udostępnienie projektu wykonawczego systemu SAP z powiadomieniem PSP.

Odpowiedź:

Rezygnacja z systemu SAP

Pytanie 6: Elektryczne. Dotyczy pliku przedmiaru instalacji elektrycznych : *Przedmiar el 03 2020 ETAP I.pdf*. Podczas próby otwarcia załączonego do SIWZ pliku przedmiaru o nazwie *Przedmiar el 03 2020 ETAP I.pdf* nasze oprogramowanie NormaPro wskazuje na nielegalną wersję programu NormaPro z jakiego został wygenerowany plik *Przedmiar el 03 2020 ETAP I.pdf*. Ze względu na możliwe błędy występujące w załączonym pliku proszę o zamieszczenie przedmiaru wygenerowanego z legalnego oprogramowania NormaPro.

Odpowiedź:

W załączeniu.

Przedmiar jest jedynie dokumentem pomocniczym. Nie jest opisem przedmiotu zamówienia

Pytanie 7: Elektryczne. Na str. 24 SIWZ Zamawiający napisał, że integralną częścią umowy stanowią między innymi przedmiary. Proszę o informację czy do umowy należy załączyć przedmiary dostarczone przez Zamawiającego?

Odpowiedź:

Nie. Przedmiar jest jedynie dokumentem pomocniczym.  
Zapis SIWZ został zmodyfikowany (modyfikacja nr 3).

Pytanie 8: Elektryczne. Dotyczy pliku przedmiaru instalacji elektrycznych : *Przedmiar el 03 2020 ETAP I.pdf*. Załączony przedmiar nie zawiera dostawy i instalacji urządzeń aktywnych sieci komputerowej opisanych w projekcie wykonawczym instalacji teletechnicznych – czy w takiej postaci przedmiar należy załączyć do umowy o wykonanie zamówienia, czy wykonawca powinien zmodyfikować przedmiar o zakres projektowy nie występujący w przedmiarze wyjściowym?

Odpowiedź:

Przedmiar jest jedynie dokumentem pomocniczym. Nie jest opisem przedmiotu zamówienia.  
Należy wycenić zgodnie z PW

Pytanie 9: Architektura : Czy płytami z granulatu szklanego należy wyłożyć wszystkie ościeża okienne na 2 piętrze czy tylko po obwodzie całej grupy okien ?

Odpowiedź:

Wg elewacji na drugim piętrze tylko obwodowo.

Pytanie 10 Architektura : Czy na ścianie oporowej POZ.8.3 mają być hydroizolacje poniżej poziomu terenu ?

Odpowiedź:

Tak. Można nie wykonywać jeśli wykonanie W8 odbędzie się prawidłowo i nie będzie mikrospekąń.

Pytanie 11: Architektura : Czy ściana oporowa POZ.8.3 ma być posadowiona na chudym betonie (nie zaznaczono na przekroju) ?

Odpowiedź:

Tak. Zgodnie z rysunkiem szczegółowym K-20 – podkład B15 gr.10cm.

Pytanie 12: Architektura : Czy ściana oporowa POZ.8.3 ma mieć wykończoną powierzchnię powyżej terenu czy należy pozostawić surowy beton?

Odpowiedź:

Surowy beton – zaimpregnować.

Pytanie 13: Architektura : W osi 9 w poziomie parteru na przekroju B2-B2 są opisane warstwy ścienne :

tynk cienkowarstwowy na siatce
izolacja termiczna – 20 cm wełna mineralna
bloki silikatowe klasy 150, gr.24 cm/belka żelbetowa
warstwa poślizgowa– izolacja przeciwwodna
bloki silikatowe klasy 150, gr.24 cm/belka żelbetowa
tynk cem.-wap+ gładź gipsowa

Wg rysunku jest tutaj ściana żelbetowa i ściana murowana. Prosimy o weryfikację dokumentacji.

Odpowiedź:

W tym miejscu warstwy wg opisu str. 13

Pytanie 14: Architektura : W osi 9 w poziomie parteru na przekroju B2-B2 pomiędzy ścianami jest warstwa poślizgowa - izolacja przeciwwodna. Prosimy o opis zastosowanego materiału (lub nazwę handlową) oraz informację w jakim celu stosowana jest izolacja przeciwwodna pomiędzy ścianami.

Odpowiedź:

Należy wycenić izolację przeciwwodną, która jest przez producenta przeznaczona także jako warstwa poślizgowa, konkretny produkt nie jest wymogiem projektowym.

Pytanie 15: Umowa : Punkt 13.2 Czy Zamawiający zmieni karę za opóźnienia na karę za zwłokę?

Odpowiedź:

Nie.

Pytanie 16: Umowa : Punkt 13.17 Czy Zamawiający zmieni karę za opóźnienia na karę za zwłokę?

Odpowiedź:

Nie

Pytanie 17: Umowa : Punkt 16.2 Czy zapis o ubezpieczeniu OC zawartym na wspólne imię Zamawiającego i Wykonawcy oznacza, że Zamawiający ma być współubezpieczonym?

Odpowiedź:

Nie



Pytanie 18: Umowa : Punkt 16.6 Czy zapis o ubezpieczeniu ryzyk budowlanych zawartym na wspólne imię Zamawiającego i Wykonawcy oznacza, że Zamawiający ma być współubezpieczonym?

Odpowiedź:

Nie

Pytanie 19: Umowa : Wnosimy o usunięcie ze wzoru umowy wszelkich wzmianek o budynku pasywnym, konieczności wykonania prób, uzyskania certyfikatu budynku pasywnego itp.. (np.. punkt 7.6, 25.7 umowy) Ponieważ zgodnie z załączony Audytem energetycznym budynek nie został zaprojektowany jako budynek pasywny.

Odpowiedź:

Budynek nie jest zaprojektowany jako budynek pasywny. Zostało to już wyjaśnione powyżej (dokonano modyfikacji nr 3).

Pytanie 20: Umowa : Wnosimy o zmianę zapisów umowy w paragrafie 28.1 i 28.2 dostosowując je do zapisów w IV.3 SIWZ "... Wykonawca udzieli gwarancji i rękojmi na zamontowane urządzenia na okres 24 miesiące".

Odpowiedź:

Zamawiający wymaga, aby gwarancja i rękojmia na zamontowane urządzenia wynosiła 24 miesiące. W taki sposób należy skalkulować długość gwarancji i rękojmi dot. zamontowanych urządzeń. Zamawiający na tym etapie nie posiada informacji, jaką długość gwarancji i rękojmi zaoferują wykonawcy dla robót budowlanych, dlatego we wzorze umowy przyjęto minimalne wymagane założenie. W przypadku dłuższego okresu gwarancji i rękojmi niż 24 m-ce na roboty budowlane – zostanie to wskazane w umowie z Wykonawcą.

Reasumując: 24 m-ce gwarancji i rękojmi na urządzenia oraz min 24 m-ce gwarancji i rękojmi na roboty budowlane (w zależności od oferty złożonej przez Wykonawcę).

Dokonano modyfikacji nr 3.

Pytanie 21: Umowa : w pkt. 10.5.8 – składane oświadczenia podwykonawców winny dotyczyć ich w y m a g a l n e g o wynagrodzenia a nie jak jest zapisane należnego. Ponadto brak jest przy okazji klauzul odnośnie podwykonawców uwzględniania sytuacji gdy np. podwykonawca porzuci budowę i nie będzie możliwości uzyskania takiego oświadczenia – to wtedy według umowy wynagrodzenie dla Wykonawcy może być w całości zatrzymane.

Odpowiedź:

Zapis pozostaje bez zmian

Pytanie 22: Umowa : pkt 13.22 - generalna zasada raz rzecz odebrania nie może być przedmiotem powtórnego odbioru – a tak jest zapisane w umowie. Protokół odbioru ostatecznego może dotyczyć wyłącznie gwarancji i rękojmi a nie od nowa kwitującym roboty już odebrane.

Odpowiedź:

Zapis pozostaje bez zmian

Pytanie 23: Umowa : pkt.28.3 – jeżeli serwisowanie ma się odbywać przez okres gwarancji i rękojmi to powinno być wpisane jako PRZEDMIOT UMOWY gdyż jest to dodatkowa usługa.

Odpowiedź:

Serwisowanie ma się odbywać w zakresie niezbędnym dla utrzymania gwarancji i rękojmi o których mowa w dokumentach gwarancyjnych Wykonawcy –np. w DTR itd.

Pytanie 24: Umowa : pkt. 34 Brakuje przy rozliczeniu zobowiązania Zamawiającego do zapłaty wynagrodzenia za zrealizowane prace.

Odpowiedź:

Oczywiste wynikające z obowiązującego prawa.

Pytanie 25: Umowa : pkt 35.1 ppkt1) kara za wysoka ( rażąco wysoka). Brak określenia limitu kar z wszystkich tytułów.

Odpowiedź:

Limity wprowadzono modyfikacją nr 3. Zamawiający nie zmienia wysokości kar umownych.

Pytanie 26: Umowa : pkt.35.2 zastrzeżenie kary umownej za brak zapłaty jest prawnie niedopuszczalne, od tego są odsetki.

Odpowiedź:

W pkt. 35.2 umowy jest mowa o zapłacie dla podwykonawców – zgodnie z art. 143 d ustawy Pzp – Zamawiający **ma obowiązek** zastrzec kary umowne w tym zakresie (obowiązki w zakresie postanowień umowy o roboty budowlane).

Zapis pozostaje bez zmian.

Pytanie 27: Przedmiar : Prosimy o informację czego dotyczy pozycja przedmiaru *Spadki pod obróbki blacharskie z zaprawy* ?

Odpowiedź:

Przedmiar jest jedynie materiałem pomocniczym, należy wyceniać projekt. Patrz ścianki atykowe tarasu oraz detal żaluzji dachowej.

Pytanie 28: Procedura : Czy na terenie inwestycji są drzewa, krzewy do wycinki ? Jeżeli tak czy Zamawiający uzyskał zgodę na wycinkę ?

Odpowiedź:

Uzyskanie zgody oraz opłaty (jeżeli dotyczy) za wycinkę stanowią obowiązek Wykonawcy.

Pytanie 29: Procedura : W której pozycji w Tabeli Ceny Ryczałtowej umieścić drzewa, krzewy do wycinki?

Odpowiedź:

W pozycji „zagospodarowanie terenu”

Pytanie 30: Procedura : W której pozycji w Tabeli Ceny Ryczałtowej umieścić rozbiórki nawierzchni ?

Odpowiedź:

Roboty ziemne

Pytanie 31: Procedura : Na podstawie jakiej dokumentacji (rysunków, opisu) należy wycenić pozycję I.12 *Konstrukcja kominów wentylacyjnych* w Tabeli Ceny Ryczałtowej?

Odpowiedź:

Zamawiający usuwa pozycję I.12 i załącza skorygowaną Tabelę Ceny Ryczałtowej

Pytanie 32: Procedura : Tabela Ceny Ryczałtowej - na podstawie udzielonych odpowiedzi prosimy o zmianę opisu pozycji II.2 na : Termoizolacja dachu.

Odpowiedź:

## Zamawiający zmienia opis pozycji II.2 i załącza skorygowaną Tabelę Ceny Ryczałtowej

Pytanie 33: Procedura : Tabela Ceny Ryczałtowej – prosimy o poprawę opisu pozycji III.1 na Fasad aluminiowa.

Odpowiedź:

Zamawiający zmienia opis pozycji III.1 i załącza skorygowaną Tabelę Ceny Ryczałtowej

Pytanie 34: Procedura : Tabela Ceny Ryczałtowej – prosimy o poprawę opisu pozycji III.6 Drzwi stalowe dymoszczelne na Drzwi dymoszczelne, ponieważ w zestawieniu w projekcie są to drzwi aluminiowe/stalowe (do wyboru).

Odpowiedź:

Zamawiający zmienia opis pozycji III.6 i załącza skorygowaną Tabelę Ceny Ryczałtowej

Pytanie 35: Procedura : Tabela Ceny Ryczałtowej – prosimy o poprawę pozycji II.3. Chyba, że jest dowolność pokrycia dachowego papą albo membraną.

Odpowiedź:

Zamawiający zmienia opis pozycji II.3 i załącza skorygowaną Tabelę Ceny Ryczałtowej

Pytanie 36: Procedura : Tabela Ceny Ryczałtowej – w jakiej pozycji wycenić termoizolację, hydroizolację tarasu nad parterem ?

Odpowiedź:

Należy wycenić w poz. V.6

**Uwaga ogólna: Tabela Ceny Ryczałtowej nie jest opisem przedmiotu zamówienia. Jeżeli danych robót nie ma bezpośrednio wyszczególnionych w Tabeli Ceny Ryczałtowej należy je ująć w dowolnej pozycji zbliżonej rodzajowo to danych robót. Kontrakt jest ryczałtowy a nie kosztorysowy.**

Pytanie 37: Procedura : Czy przedmiar stanowi podstawę wyceny czy należy traktować go tylko poglądowo jako podstawę sporządzenia wartości inwestycji ?

Odpowiedź:

Należy traktować go tylko poglądowo. Wyjaśniono we wcześniejszych odpowiedziach

Pytanie 38: Procedura : Dlaczego z zakresu biura projektowego zostało wyłączone przyłącze gazowe ?

Odpowiedź:

Względy umowne. Pytanie nie stanowi wniosku o wyjaśnienie treści SIWZ.

Pytanie 39: Konstrukcja : Prosimy o detal zamocowania daszka szklanego do konstrukcji wsporczej POZ.9.5. poprzez termoizolację.

Odpowiedź:

Patrz Detal D-06.

Pytanie 40: Prosimy o wykaz zabezpieczeń ppoż. dla instalacji przechodzących przez strefy ppoż. oraz pionowe szachty z określeniem typu zabezpieczenia.

Odpowiedź:

Zestawienie zabezpieczeń p.poz. instalacji rurowych



lp.	Pom.	Nazwa pom.	instalacja	kpl.	kierunek
1	1.11	Serwerownia	skropliny	1	poziom
2	1.3	Sala konf.	skropliny	3	poziom
3	1.3	Sala konf.	p.poż.	1	poziom
4	1.3	Sala konf.	CO	1	pion
5	1.2	Magazyn	p.poż.	1	poziom
6	1.2	Magazyn	woda zimna	1	poziom
7	1.2	Magazyn	skropliny	1	poziom
8	1.2	Magazyn	kanalizacja	1	pion
9	1.7	Klatka	woda zimna	1	poziom
10	1.7	Klatka	woda zimna	1	pion
11	1.7	Klatka	p.poż.	1	poziom
12	2.15	wentylator.	CT	1	poziom
13	2.15	wentylator.	CO	2	pion
14	2.15	wentylator.	kanalizacja	2	pion
15	2.15	wentylator.	gaz	2	pion
16	3.13	kotłownia	CO	2	poziom
17	3.13	kotłownia	w.z.+c.w.u.+c.	1	poziom
18	3.13	kotłownia	CT	1	poziom

Pytanie 41: Zgodnie z punktem 1.2.49 umowy projekt budowlany jest dokumentem nadrzędnym. Poniższe elementy są niezgodne z projektem wykonawczym, który powinien stanowić jedynie uszczegółowienie projektu budowlanego. Co jest prawidłowe:

a) Okna i drzwi

- Okna  
 **$U=0,06[W/(m^2 \times K)]$**   
\_ drzwi zewnętrzne  
 **$U=0,6[W/(m^2 \times K)]$**

b) Elewacja

- izolacja termiczna- wełna mineralna 26 cm

c) Dach

- Sufit podwieszony 2x G-K fire na ruszcie stalowym/tynk

d) Stolarka otworowa

### 3.2.10. STOLARKA OTWOROWA

Okucia antywłamaniowe – gdzie i jakiej klasy

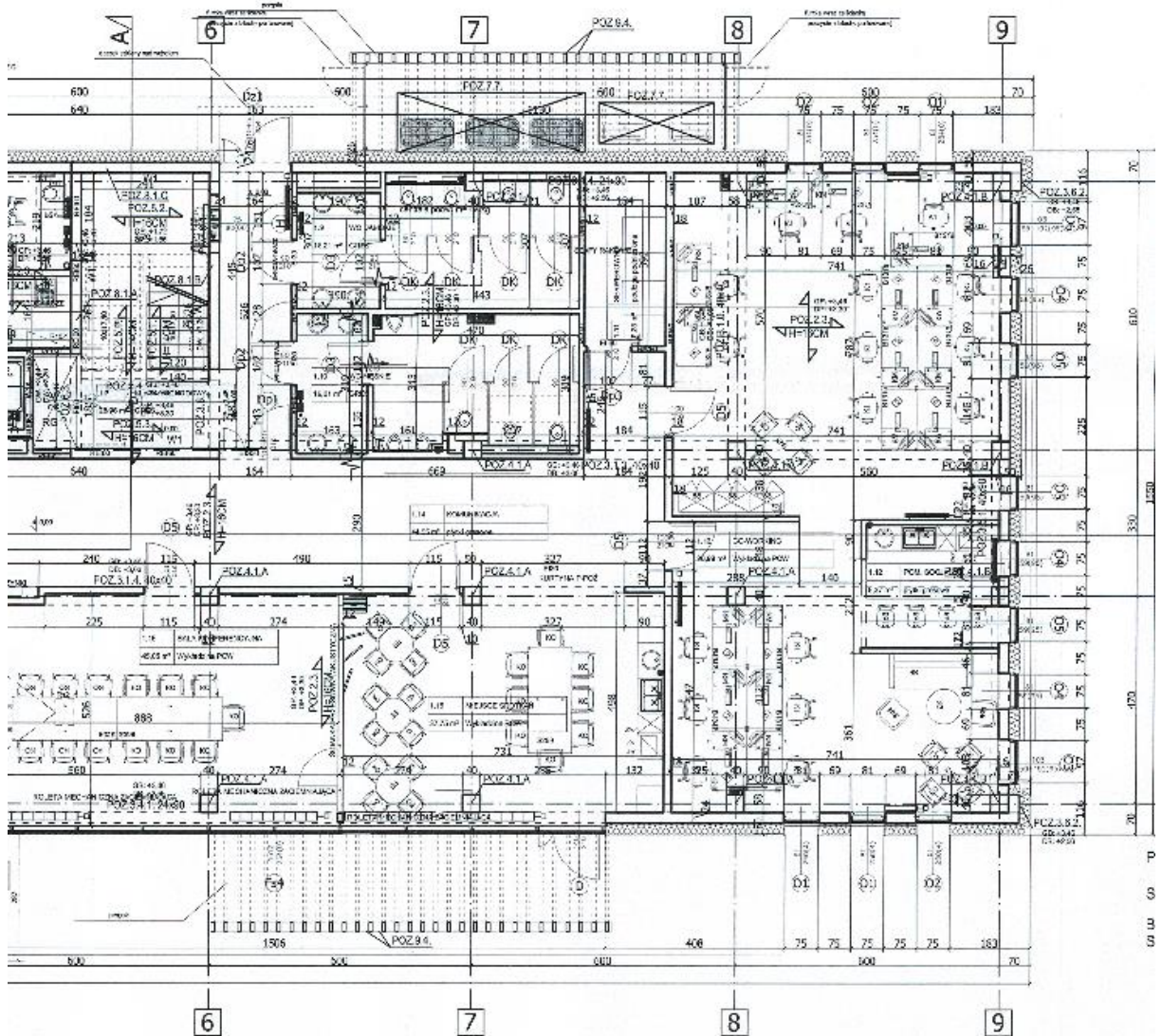
**Okna i fasady szklane zaprojektowano w jednym systemie jako system fasadowy**

o parametrach:

OKNO ENERGOOSZCZĘDNE dla całości  $U_{max} = 0,6 [W/(m^2 \times K)]$

**Ścianka aluminiowo – szklana wewnętrzna p-poż – SP1, SP2, SP3:  
REI 120/ EIS60**

e) Łącznie dwie pergole



Odpowiedź:

Wg projektu wykonawczego.

#### **WNIOSEK NR 14**

Pytanie 1: W SST budowlana oraz w SIWZ\_cz\_III\_OPZ w pomieszczeniach biurowych jako wykończenie, podana jest: „wykładzina PCV, wzmocniona poliuretanem, kładzona z rolki, projektuje się położenie wykładziny w dwóch kolorach”, natomiast w przedmiarze w pozycjach 114 i 126 piszą Państwo o wykończeniu pomieszczeń powyżej, „wykładziną Z PCV homogeniczną, antyelektrostatyczną gr 2 mm, prądoprzewodzącą ze spodem grafitowym z zabezpieczeniem poliuretanem prądoprzewodzącym, z wywinięciem na ściany 10 cm”. Wykładzina „homogeniczna prądoprzewodząca” jest znacznie droższym produktem. Proszę o informację, którą wykładzinę należy przyjąć do wyceny.

Odpowiedź:

Wyceniać zgodnie z dokumentacją. Przedmiar jest jedynie dokumentem pomocniczym.

Pytanie 2: Prosimy o podanie konkretnego rodzaju materiału wraz z parametrami, z jakiego mają być wycenione ścianki z dziwami w sanitariatach oraz o podanie ich wysokości i grubości. W opisie „opis pw2” napisano tylko: „Wyposażenie i konstrukcja drzwi typowych: – drzwi wewnętrzne do kabin w pomieszczeniach WC – laminaty systemowe wraz ze ściankami działowymi w pomieszczeniach sanitariatów z tego samego materiału. Uwaga zamiast laminatów nie dopuszcza się zastosowania płyt na bazie płyty wiórowej”. Są to informacje niewystarczające

Odpowiedź:

Ścianki systemowe gw zestawienia Aw-15, do wysokości ca 200 cm z odsadzką od podłogi – wymiary wg wybranego systemu, Materiał Laminat – nie płyta wiórowa.

Pytanie 3: W „opisie pw2” piszą Państwo o jednej wycieraczkce zewnętrznej i jednej wewnętrznej. Na rysunku parteru Aw01 zaprojektowano dwie wycieraczki zewnętrzne i jedną wewnętrzną. Natomiast w przedmiarze budowlanym piszą Państwo o dwóch wycieraczkach zewnętrznych (poz. 117) i dwóch wewnętrznych (poz. 118). Z „opisu pw2” wynika również, że wewnętrzna wycieraczka ma wymiar 150x100 cm, natomiast na rzucie parteru Aw01 ta sama wycieraczka ma wymiar 150x200 cm. Prosimy o podanie ilości wycieraczek zewnętrznych i wewnętrznych wraz z wymiarami, które należy przyjąć do wyceny.

Odpowiedź:

Wg rzutów – dwa moduły zewnętrzne i dwa moduły wewnętrzne.

#### **WNIOSEK NR 15**

Pytanie 1: Prosimy o wyjaśnienie, w jaki sposób mają zostać wykonane perforacje kwadratowe o nieregularnym w wzorze w płytach g-k stropów podwieszanych. Nie udało się nam znaleźć producenta produkującego płyty g-k z perforacjami na zamówienie.

Prosimy o określenie producenta, oraz typu płyty zamiennie do rozwiązania opisanego w projekcie lub o określenie innego rozwiązania dostępnego na rynku mającego spełnić zamysł projektanta.

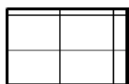


Sufit podwieszony na podkonstrukcji systemowej stalowej - g-k perforowanie malowanie w kolorze szarym

Odpowiedź:

Płyty g-k nie mają perforacji kwadratowej. Perforacja systemowa.

Pytanie 2: Prosimy o określenie typu perforacji dla płyt g-k akustycznych wraz z podaniem przykładowego typu płyty oraz producenta. Prosimy o wyjaśnienie co projektant miał na myśli pod pojęciem "płyty performowane". Domyślamy się, że błąd polega na literówce prosimy jednak o poprawienie dokumentacji przetargowej.



Tynk, zabudowa w systemie gk obwodowo z płyt gk performowanych akustycznych - przekrój 70x50 cm

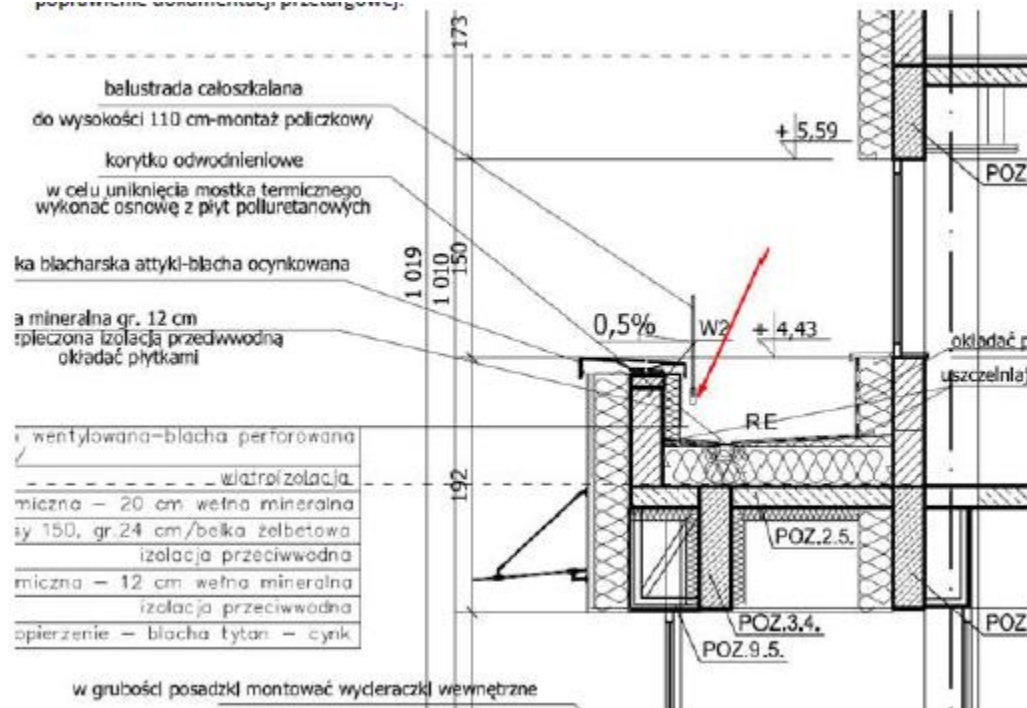
Odpowiedź:

Przykładowe zdjęcie z realizacji.





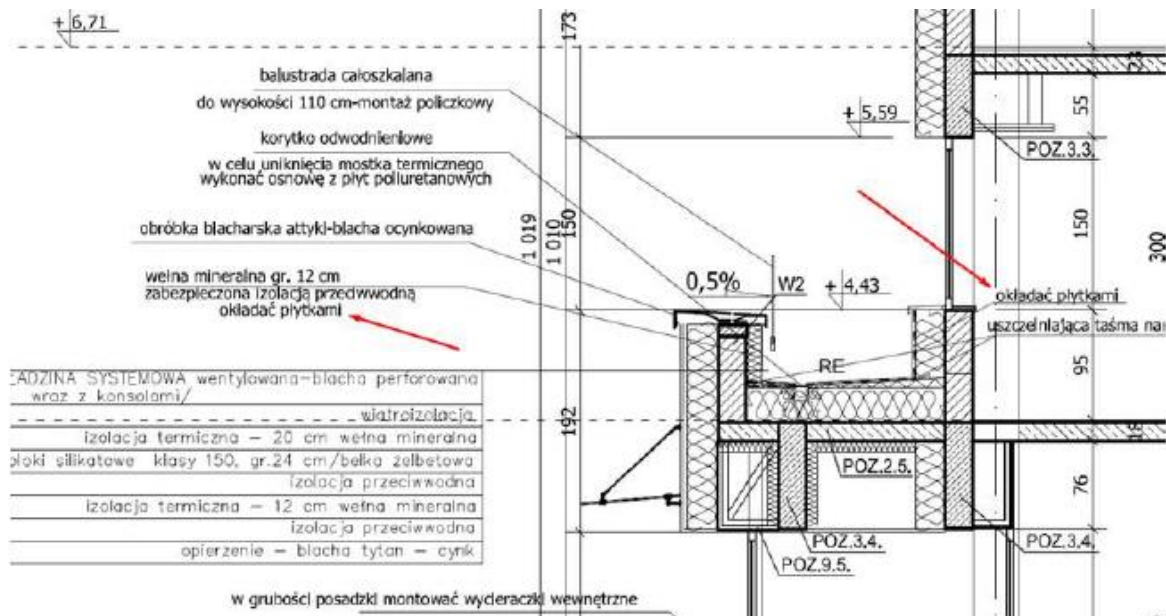
Pytanie 3: Prosimy o wyjaśnienie dotyczące "barierki całoszkalanej" samonośnej na daszku nad wejściem. Prosimy o wyjaśnienie co miał projektant na myśli pod pojęciem "balustrada całoszkalana". Domyślamy się, że chodzi tutaj o literówkę, prosimy jednak o poprawienie dokumentacji przetargowej



Odpowiedź:

Dokumentacja prawidłowa, proszę o zapoznanie się z detalami.

Pytanie 4: Prosimy o wyjaśnienie jakimi płytkami mają zostać obłożone detale dotyczące daszku nad wejściem:

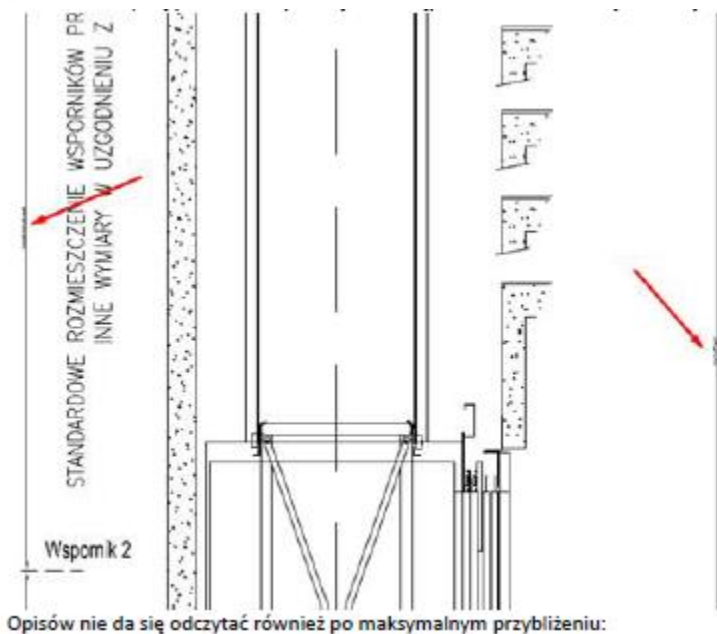


Odpowiedź:

Na ścianach od wewnątrz tarasu należy układać płytki gresowe 60x60 cm mrozoodporne takie jak na posadzce - betonopodobne.

Pytanie 5: Zwracamy się ponownie z prośbą o udostępnienie dokumentacji w wersji .dwg z uwagi na fakt, że dokumentacja w wersji .pdf zamieszczona przez zamawiającego jest w dużej części nieczytelna. Dobrym przykładem jest schemat szybu windowego





Opisów nie da się odczytać również po maksymalnym przybliżeniu:

WYK. PERFOROWANE. 357

Następnym przykładem jest wzór perforowanej blachy, którego nie da się jednoznacznie określić na podstawie dokumentacji pdf ponieważ otwory na blasze nie są zwymiarowane a jedynie rozrysowane. Do wyceny blach perforowanych konieczne jest przedstawienie dokumentacji w rozszerzeniu .dwg lub .dxf:



# WYKAZ WZORÓW



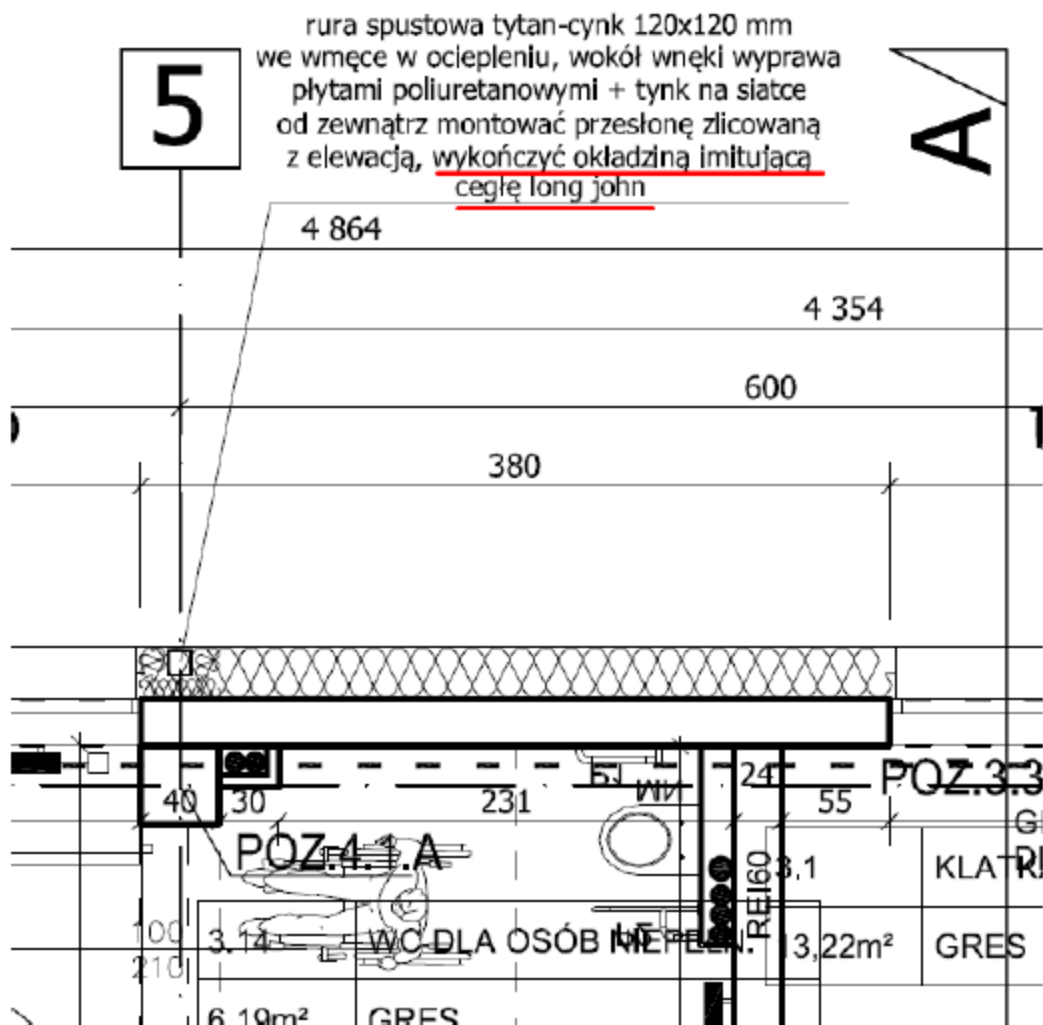
blacha perforowana aluminiowa  
elwacyjna  
gr. - 3 mm  
malowana proszkowo kolor miedziano - rdza

Odpowiedź:

W załączeniu plik dwg dla blachy perforowanej.

W odniesieniu do szybu jest to schemat, który udostępni wybrany przez oferenta producent.

Pytanie 6: Na rzutach przy opisie rynien spustowych znajduje się wzmianka o cegle "long john", jednak na elewacji nie ma oznaczonego materiału tego typu. Prosimy o wyjaśnienie, w którym miejscu ma zostać zamontowana okładzina imitująca cegłę long john:



Odpowiedź:



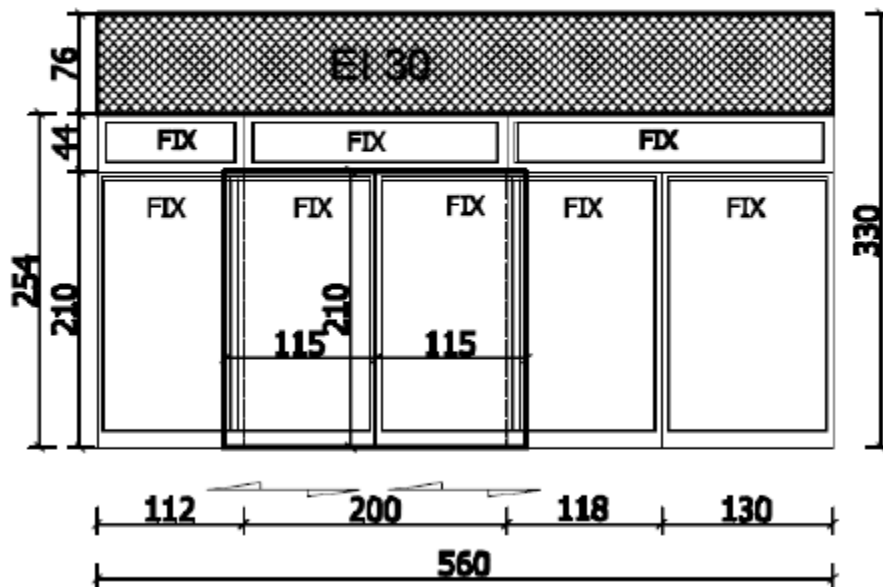
Zrezygnowano na rzecz tynku, w miejscu rynny przysłona z materiału jak dla wyprawy wnąkowej na elewacji.

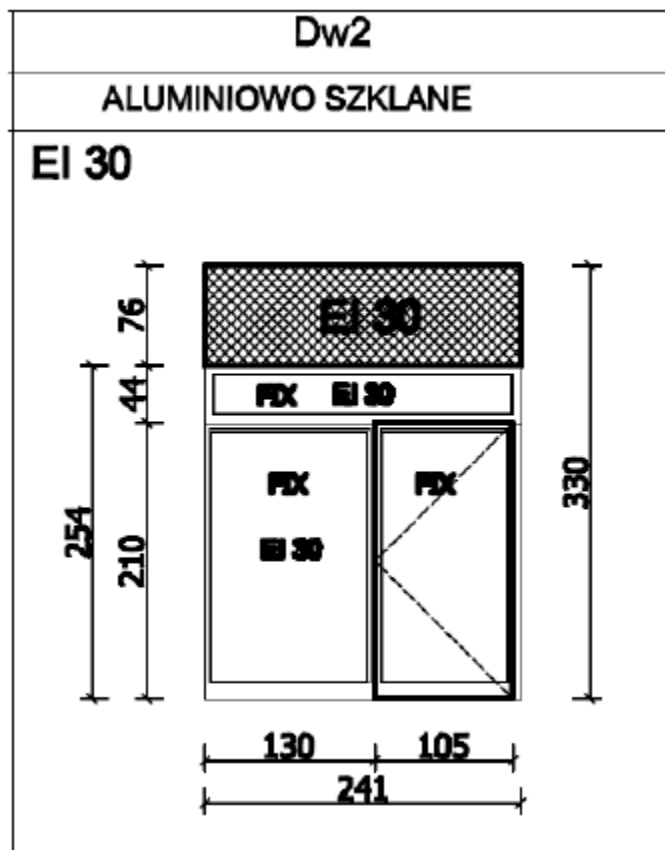
Pytanie 7: Prosimy o wyjaśnienie dotyczące zestawienia drzwi wewnętrznych. Na rysunkach znajdują się sprzeczne oznaczenia. Część skrzydeł jest opisana jako fix oraz dodatkowo te same skrzydła oznaczone są jako przesuwne lub rozwierne. Prosimy o poprawienie dokumentacji przetargowej.

Przykład:

## ALUMINIOWE PRZESUWNE

EI 30





Odpowiedź:

Należy wykonać drzwi przeszkłone rozwierne i przesuwne zgodnie z oznaczeniami.

Pytanie 8: Prosimy o udostępnienie dokumentacji geotechnicznej w celu sprawdzenia szczegółowych warunków gruntowych oraz przedmiarów dla robót ziemnych.

Odpowiedź:

Udostępniono przy odpowiedziach z Pakietu nr 2

Pytanie 9: Prosimy o wyjaśnienie zapisów w SIWZ rozdzielający gwarancje na urządzenia i roboty

I. Termin wykonania zamówienia.

I. Termin wykonania zamówienia:

I. Wykonanie robót budowlanych i zgłoszenie gotowości do odbioru: od dnia zawarcia umowy do dnia 30.06.2021 r.

II. Uzyskanie pozwolenia na użytkowanie – do 31.08.2021 r.

I. Wykonawca udzieli gwarancji i rękojmi na roboty budowlane na okres minimum 24 miesięcy (

II. Wykonawca udzieli gwarancji i rękojmi na zamontowane urządzenia na okres 24 miesięcy.

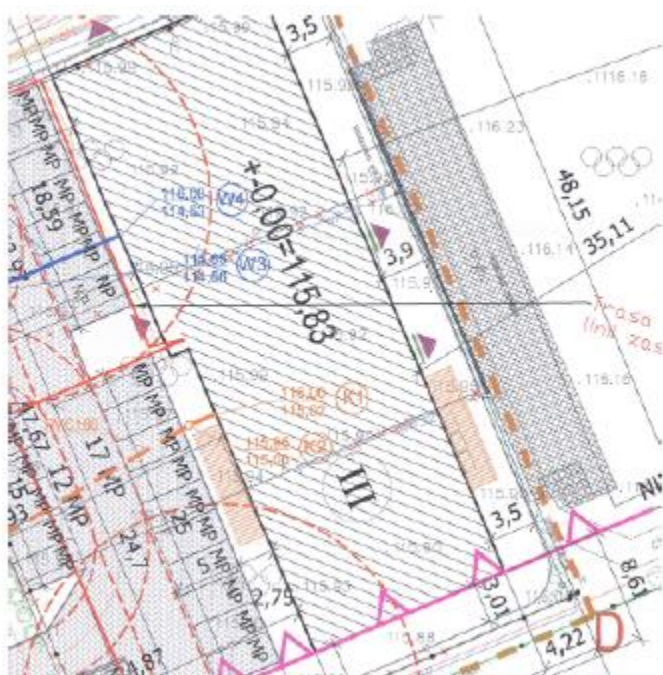
Według tych zapisów SIWZ zamontowane urządzenia mają mieć gwarancję 24 miesiące i waga oferty za którą przyznawane są punkty ich nie dotyczy.

Czy dobrze rozumiemy zapisy SIWZ że na gwarancja na roboty jest niezależna od gwarancji na urządzenia minimum 24 miesiące, czyli po okresie 2 lat do czasu upływu gwarancji na roboty przeglądy urządzeń są po stronie Inwestora?

Odpowiedź:

Tak. Wykonawca dobrze zrozumiał zapisy.

Pytanie 10: Bardzo prosimy o wyjaśnienie rozbieżności PZT Projektu budowlanego i Projektu wykonawczego. W projekcie wykonawczym zaprojektowano tylko 1 pergolę od strony północno-wschodniej. Projekt budowlany przewiduje 2 pergole od strony północno-wschodniej i południowo-zachodniej. Konstrukcja pergoli jest na posadowiona na fundamencie i stanowi całość konstrukcyjną z budynkiem. Czy projektant wyraził opinię co do zmiany istotnej w rozumieniu Prawa budowlanego przy zaniechaniu wykonania 1 pergoli, kto w przypadku wątpliwości będzie odpowiedzialny za otrzymanie Pozwolenia na budowę zmian?



Odpowiedź:

Realizować i wyceniać wg projektu wykonawczego.

Pytanie 11: Bardzo prosimy o wskazanie obowiązującego poziomu 0,00 i co za tym idzie różnego bilansu robót ziemnych pod budynkiem oraz przy zagospodarowaniu terenu. W Projekcie budowlanym poziom 0,00- 115,83 , w PW- 116,03.

Odpowiedź:

Wg PW

Pytanie 12. Bardzo prosimy o wyjaśnienie rozbieżności w PW. Poziom 0,00 na PZT wynosi 116,03 w rzutach w projekcie wykonawczym mamy poziom 0,00- 115,82. Jest to również inna wartość w stosunku do PB

Odpowiedź:

Wg PW

Pytanie 13. Bardzo prosimy o wyjaśnienie rozbieżności w sposobie zagospodarowania terenów na miejscach postojowych.

Projekt wykonawczy Z03 plan nawierzchni z zielenią zakłada wykonanie przestrzeni najazdowej z kostki, natomiast w PB miejsca postojowe wykonane są w całości z geokraty. Takie rozwiązanie wpływa na bilans terenu zielonego (nie uwzględniono w opisie

technicznym) i stanowi istotne odstępianie od zatwierdzonego projektu budowlanego. Która wersja jest obowiązująca i czy Inwestor będzie opracowywał PB zmian?



Odpowiedź:

Wg PW

Pytanie 14: Bardzo prosimy o wskazanie projektowanego spadku na dachu. W rzucie dachu projektant zaprojektował spadek 5% natomiast w przekrojach jest oznaczony spadek 2%

Odpowiedź:

2%

Pytanie 15: Prosimy o potwierdzenie projektowanej okładziny elewacyjnej: PW zakłada tynk biały, natomiast PB okładzinę imitującą cegłę LONG JOHN w kolorze białym

Odpowiedź:

Tynk wg PW

Pytanie 16: Prosimy o potwierdzenie, że Zamawiający prześle komplet dokumentacji wykonawczej do realizacji również w wersji elektronicznej w formacie .dwg.

Odpowiedź:

Zamawiający prześle komplet dokumentacji wykonawczej **do realizacji** również w wersji elektronicznej w formacie .dwg. wyłonionemu Wykonawcy robót.

Pytanie 17. W dokumentacji rysunkowej –rys.04 znajdują się punkty elektryczno logiczne „PEL” ściennie i w podłodze. Te w podłodze są montowane w dedykowanych puszkach podłogowych osadzanych w betonie. Ile modułów mają one mieścić lub jakiego wymiaru mają być te puszki? Czy pokrywa puszki powinna być dobrana pod oklejenie wykładziną?

Odpowiedź:

Wymiar puszki dostosować do ilości osprzętu zgodnie z PW. Pokrywa dostosowana do montażu wykładziny

Pytanie 18. Z uwagi na dużą liczbę wątpliwości oraz rozbieżności w dokumentacji projektowej zwracamy się z prośbą o przedłużenie terminu składania ofert do 19.06.2020 włącznie. Najpierw jako termin został ogłoszony dzień wolny od pracy, ustawa pzp przewiduje taką możliwość ale w takim wypadku wiążącym terminem byłby dzień następny nie będący dniem wolnym od pracy. Z uwagi na pomyłkę przy ustalaniu terminu składania ofert Zamawiający skrócił oferentom czas na przygotowanie oferty ustalając termin składania ofert na dzień wcześniej t.j. 10.06.2020. Prośba o przedłużenie terminu ma na celu umożliwić oferentom zapoznanie się z dokumentami oraz wyjaśnieniami, które powinny zostać przedstawione przez Zamawiającego w odpowiedzi na zadane pytania.

Odpowiedź:

Zmiana terminu została dokonana zgodnie z przepisami ustawy Pzp, która przewiduje min. 14 dni na składanie i otwarcie ofert.

Zamawiający wydłużył termin składania i otwarcia ofert do 16.06.2020 r. (modyfikacja nr 3).

**WNIOSEK NR 16**

Pytanie 1: Prosimy o przekazanie szkiców, wymienionych w warunkach przyłączenia do sieci gazowej punkt 8.4 i 9.1 (załączniki do wydanych warunków )

Odpowiedź:

Szkice dotyczą elementów, które miał pierwotnie wykonywać Gestor (a wykonuje Wykonawca). Nie zostały załączone do otrzymanych warunków i Zamawiający ich nie posiada.

Pytanie 2: Prosimy o informację, czy na czas przebudowy sieci gazowej należy przewidzieć tymczasowe zasilanie dla pozostałych obiektów, jeśli tak to prosimy o wskazanie, których

Odpowiedź:

Nie ma takiej potrzeby

Pytanie 3: Zgodnie z informacją od naszego dostawcy jest niemożliwe osiągnięcie wskazanych parametrów akustycznych oraz współczynników promieniowania słonecznego oraz przepuszczalności światła dla okien aluminiowych i fasad. Prosimy o wskazanie referencyjnego producenta.

Odpowiedź:

Konkretny producent nie jest wymogiem projektowym, Podane parametry należy traktować jako zbliżone. Parametry zostały skonsultowane i są możliwe do uzyskania.

Pytanie 4: Czy okna O1-O18 mogą być wykonane z profili okiennych np. Aluprof MB-104?

Odpowiedź:

Konkretny produkt nie jest wymogiem projektowym. Każde profile spełniające podane minimalne parametry w dokumentacji mogą zostać zastosowane.

Pytanie 5: Drzwi Dz1 mają być wyposażone w siłownik ze sprzęgłem, proszę o sprecyzowanie do czego ma służyć? Czy do napowietrzania?

Odpowiedź:

Siłownik do napowietrzania, jednak rozwiązanie musi umożliwiać otwieranie ręczne na co dzień.

Pytanie 6: Drzwi przesuwne w fasadzie Fs3 mają być automatyczne?

Odpowiedź:

Tak



Pytanie 7: Czy drzwi wewnętrzne Dw1 muszą być izolowane termicznie?

Odpowiedź:

Zależnie od izolacyjności drzwi w fasadzie Fs3.

Pytanie 8: W wyjaśnieniach treści specyfikacji istotnych warunków zamówienia z dnia 01.06.2020 np Wniosek nr 9 Pytanie nr 2 w odpowiedzi mowa jest o pakiecie nr 2.

Prosimy o przekazanie pakietu nr 2.

Odpowiedź:

Pakiet nr 2 został opublikowany na stronie www Zamawiającego. Są to kolejne odpowiedzi na pytania Wykonawców. Zamawiający podzielił pytania na pakiety, aby Wykonawcom dostarczyć odpowiedzi jak najszybciej. Z powodu dużej liczby pytań wstrzymanie odpowiedzi i udzielenie ich jednocześnie nie byłoby korzystne dla Wykonawców zadających pytania.

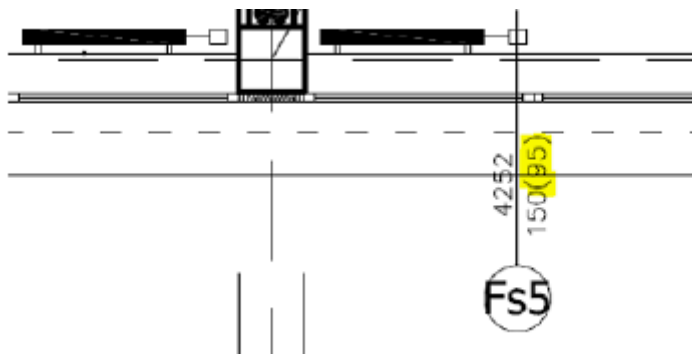
### **WNIOSEK NR 17**

Pytanie 1: Proszę o potwierdzenie, iż Inwestor wymaga, aby okna, drzwi oraz fasady zewnętrzne były wykonane w klasie odporności na włamanie RC2, mimo iż wymóg ten znacznie zwiększy koszt wykonania stolarki zewnętrznej.

Odpowiedź:

Potwierdzam jedynie w parterze.

Pytanie 2: Proszę o informację czy okna oraz fasady na kondygnacjach +1 i +2 o wysokości nad poziomem posadzki równej 95 cm mają być wykonane w klasie odporności na włamanie RC2 czy jako bezklasowe? Np. fasada Fs5 na poziomie +1.



Odpowiedź:

Zgodnie z dokumentacją. Zwracam uwagę, że antywłamaniowość jedynie na parterze, a szklenie bezpieczne jeśli szklenie schodzi poniżej 90 cm.

Pytanie 3: Proszę o informację, w jaki sposób ma odbywać się sterowanie systemem VRF?

Odpowiedź:

Sterowanie sterownikami ściennymi w pomieszczeniach.

Pytanie 4: Proszę o wskazanie producenta lub o przesłanie dokładniejszych wytycznych materiałowych dla płytek ściennych 20x150cm – co wskazuje na import z zagranicy, na polskim rynku nie występuje produkt o takim formacie lub czy Inwestor wyraża zgodę na zmianę formatu np. na 30x90cm lub 25x75cm

Odpowiedź:



Podano wymiary zbliżone. Płytki te mają imitować drewno dętego konieczny jest format węższy niż 30 cm i dłuższy niż 75 cm.

Pytanie 5: Proszę o informację czy pod sufitami podwieszanymi GK oraz mineralnymi Inwestor wymaga wykonania tynkowania stropu

Odpowiedź:

Pod sufitami jest wymagane, powyżej nie.